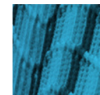
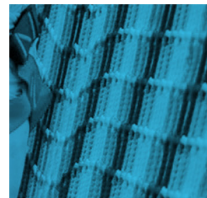


Communauté de Communes Quercy Bouriane
98 Avenue Gambetta - 46300 GOURDON
Tél : 05 65 37 23 70 -
contact@ccqb.fr
www.ccqb.fr

RAPPORT D'ACTIVITÉ 2023



Crédit photo : La Cabane



CCQB

Communauté
de Communes
Quercy Bouriane

SOMMAIRE

LE TERRITOIRE

LA GOUVERNANCE

LES COMPÉTENCES

RETOUR SUR LES ÉVÈNEMENTS QUI ONT MARQUÉ 2023

• PÔLE ADMINISTRATIF

LES FINANCES	8-9
LE PERSONNEL	10
L'ADMINISTRATION GÉNÉRALE	11

• PÔLE TECHNIQUE

LES GRANDS PROJETS	12-13
LA VOIRIE	14-19
L'AIRE D'ACCUEIL DES GENS DU VOYAGE	20-21
LE TRANSPORT À LA DEMANDE	22
LE SERVICE BÂTIMENTS	23-28

• PÔLE AMÉNAGEMENT

LE SERVICE AMÉNAGEMENT-PLANIFICATION	29-31
LE SERVICE URBANISME	32-33
L'ENVIRONNEMENT	34
PETITES VILLES DE DEMAIN	35-37

• PÔLE DÉVELOPPEMENT LOCAL & NUMÉRIQUE

LES ACTIONS MENÉES SUR LE TERRITOIRE	38-41
LE PÔLE NUMÉRIQUE	42-44
FRANCE SERVICES	45-46

• PÔLE CULTURE

RÉSEAU DES BIBLIOTHÈQUES	47-49
LE SERVICE CULTURE	50-51
LA MAISON DU PIAGE	52-53

• PÔLE ACTION SOCIALE

LA CONVENTION TERRITORIALE GLOBALE	54-55
LE RELAIS PETITE ENFANCE	56-57
L'ACCUEIL COLLECTIF DE MINEURS DE SAINT GERMAIN DU BEL AIR	58-59
LA BICOQUE	60-61
LE SERVICE DES SPORTS	62-63

• LA COMMUNICATION

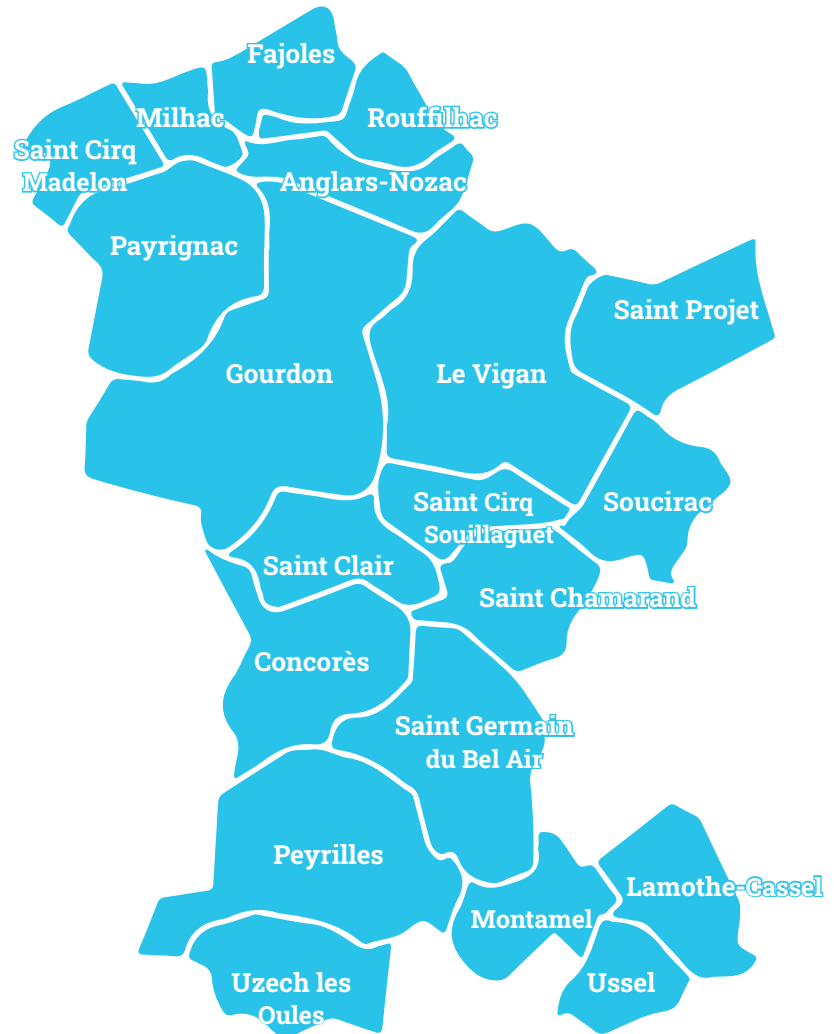
LES SUPPORTS DE COMMUNICATION	65-66
LE SITE INTERNET ET LES RELATIONS PRESSE	67

LE TERRITOIRE

**La Communauté de communes
Quercy Bouriane regroupe
20 communes pour
10 300 habitants :**

- Anglars-Nozac,
- Concorès,
- Fajoles,
- Gourdon,
- Lamothe-Cassel,
- Milhac,
- Montamel,
- Payrignac,
- Peyrilles,
- Rouffilhac,
- Saint Chamarand,
- Saint Cirq Madelon,
- Saint Cirq Souillaguet,
- Saint Clair,
- Saint Germain du Bel Air,
- Saint Projet,
- Soucirac,
- Ussel,
- Uzech les Oules
- et Le Vigan.

Elle s'inscrit dans un **bassin de vie d'environ 20 000 habitants** dont elle polarise les activités et les services autour d'un **pôle urbain principal, Gourdon** et deux pôles secondaires, Le Vigan et Saint Germain du Bel Air.



Chiffres Clés

- 20 Communes membres
- 1 Président
- 7 Vice Présidents
- 8 Conseillers délégués
- 41 Conseillers communautaires

Le Bureau communautaire (Président et vice-présidents)



• **Jean-Marie COURTIN** : Président
(Maire de Gourdon)



• **Patrick LABRANDE** : Vice Président
en charge de la transition écologique
et de l'environnement (Maire de Saint
Germain du Bel Air)



• **Yves DELMAS** : Vice Président
en charge des finances et de
l'administration (Élu au Vigan)



• **Nathalie DENIS** : Vice Présidente en
charge du PLUi et du logement (Élue à
Gourdon)



• **Claude VIGIÉ** : Vice Président en
charge des travaux et de la voirie
(Maire de Milhac)



• **Michel FALANTIN** : Vice Président
en charge des sports, de la jeunesse et
de l'action sociale (Élu à Gourdon)



• **Stéphane MAGOT** : Vice Président en
charge de l'économie de l'emploi et du
tourisme (Maire de Peyrilles)



• **Nicole BRUNEAU** : Vice Présidente en
charge de la culture (Élue à Gourdon)

et leurs conseillers délégués



• **Sandra FEFFER** : Chargée de mission
communication auprès du Président
(Maire de Saint Chamarand)



• **Nathalie CABRIÉ** : Chargée de
mission à la transition écologique et à
l'environnement (Élue à Gourdon)
Démission en cours d'année



• **Christian LEGRAND** : Chargé
de mission aux finances et à
l'administration (Élu au Vigan)
Démission en cours d'année



• **Pascal SALANIÉ** : Chargé de mission
au PLUi et au logement (Maire
d'Anglars-Nozac)



• **André MANIÉ** : Chargé de mission
aux travaux et à la voirie (Maire de
Saint Clair)



• **Annie SOURZAT** : Chargée de
mission aux sports, à la jeunesse et à
l'action sociale (Maire d'Ussel)



• **Fabienne CHARBONNEL** : Chargée de
mission à l'économie, à l'emploi et au
tourisme (Élue à Payrignac)



• **Dominique SCHWARTZ** : Chargée de
mission à la culture (Élue à Gourdon)

Les autres élus communautaires :

- **Gérard GAYDOU** (Maire de Concorès)
- **Fabienne LALANDE** (Maire de Fajoles)
- **Josianne CLAVEL-MARTINEZ** (Élue à Gourdon)
- **Delphine COMBÉBIAS** (Élue à Gourdon)
- **Alain DEJEAN** (Élu à Gourdon)
- **Philippe DELCLAU** (Élu à Gourdon)
- **Jacques GRIFFOUL** (Élu à Gourdon)
- **Joseph JAFFRES** (Élu à Gourdon)
- **Christine OUDET** (Élue à Gourdon)
- **Joël PÉRIÉ** (Élu à Gourdon)
- **Nicolas QUENTIN** (Élu à Gourdon)
- **Mélissa SÉVERIN** (Élue à Gourdon)
- **Patrick DELPECH** (Maire de Lamothe Cassel)
- **Jean-Michel FAVORY** (Maire du Vigan)
- **Sylvette BELONIE** (Élue au Vigan)
- **Zargha de ABREU** (Élue au Vigan)
- **Frédéric DEGAT** (Élu au Vigan)
- **Nicole PITTALUGA** (Élue au Vigan)
- **Jean-François BELIVENT** (Maire de Montamel)
- **Jérôme MALEVILLE** (Maire de Payrignac)
- **Jean-Michel GABET** (Maire de Rouffilhac)
- **Christine MAURY** (Maire de Saint Cirq Madelon)
- **Michel COMBES** (Maire de Saint Cirq Souillaguet)
- **Jacqueline LEPOINT** (Élue à Saint Germain du Bel Air)
- **Guy ROSSIGNOL** (Maire de Saint Projet)
- **Marie-Françoise TALAYSSAT** (Maire de Soucirac)
- **Jean-Marc LACROIX** (Maire d'Uzech les Oules)

La Communauté de Communes Quercy Bouriane est administrée par :

Le Bureau communautaire composé du Président et des vice présidents. Organe de l'exécutif, il définit la politique communautaire et examine les questions relatives au fonctionnement de la collectivité. Il travaille sur les dossiers et échange des informations sur les encours. Ce dernier se réunit régulièrement sous forme de **bureau élargi aux chargés de**

mission.

La Conférence des Maires (Président + Vice Présidents + Maires des communes membres) se réunit pour examiner l'ordre du jour du Conseil Communautaire et lorsqu'il y a lieu pour examiner des réformes structurelles pour la Communauté de Communes (modification des statuts, périmètre...).

Le Conseil Communautaire vote les éléments budgétaires de la collectivité (budgets, comptes administratifs...), prend les décisions relatives à

son fonctionnement (création ou suppression de postes, conventions, subventions...), définit les projets et détermine les coûts et les financements, élit le Président et les vice-présidents de l'Assemblée, désigne les délégués au sein des commissions et les représentants dans les structures extérieures.

Les commissions de travail, organes consultatifs, instruisent les dossiers et proposent des actions ou des projets soumis à l'avis du Bureau Communautaire.

LES COMPÉTENCES

La CCQB exerce des compétences obligatoires et des compétences optionnelles, ainsi que des compétences facultatives qui lui sont transférées par les communes membres.

Compétences obligatoires

- Développement économique & touristique
- Gestion des milieux aquatiques et prévention des inondations
- Aménagement de l'espace

Compétences optionnelles

- Protection et mise en valeur de l'environnement
- Action sociale, santé
- Politique du logement et du cadre de vie
- Création, aménagement et entretien de la voirie communale d'intérêt communautaire
- Construction, entretien et fonctionnement d'équipements culturels et sportifs d'intérêt communautaire et d'équipements de l'enseignement préélémentaire et élémentaire d'intérêt

communautaire

Compétences facultatives

- Regroupement de moyens financiers pour la lutte contre l'incendie : taxe de capitation
- Soutien logistique immatériel lors de déclenchement de Plan de prévention des risques
- Réalisation, suivi et mise à jour des schémas communaux d'assainissement, mise en place d'un service de contrôle et de suivi des assainissements autonomes (installations nouvelles et existantes)
- Politique publique locale en matière de culture et développement culturel
- Élaboration d'un projet culturel de territoire intercommunal
- Soutien en direction du monde associatif dans l'objectif d'une dynamique apportée à la vie locale, dans le cadre

de l'exercice des compétences communautaires

- Promotion de la culture et du patrimoine par l'organisation de manifestations ou initiatives d'intérêt communautaire
- Diffusion et promotion de la lecture publique sur le territoire communautaire: gestion des bibliothèques, relais et point lecture du territoire communautaire
- Sensibilisation et restauration du patrimoine paysager et du petit patrimoine bâti du domaine public présentant un intérêt patrimonial
- Promotion des arts visuels et vivants
- Renforcement de l'offre de santé sur le territoire de la CCQB

RETOUR SUR LES ÉVÈNEMENTS QUI ONT MARQUÉ 2023

Janvier

- **Ateliers de création «d'identité numérique» au Pôle Numérique, en partenariat avec France Services**
- Cérémonie des vœux

Février

- Séjour ski pour les jeunes de La Bicoque
- Le bureau de la CCQB se déplace de commune en commune

Mars

- Numérisation & Services Publics : **Échanges avec les représentants du Conseil National du Numérique** au Pôle Numérique
- **Premières Pages** : de Mars à Juin. **Sensibilisation à la lecture pour les tout-petits** avec des animations autour du livre **Qui veut jouer avec moi?** de Claire Dé, dans les services culture, enfance et petite enfance.

Avril

- **Projet Culturel de territoire : De l'eau d'ici à l'eau de là**, 3ème édition d'Avril à Novembre, avec une **exposition itinérante des peintures de Frédéric Mouillet «Rivières Volantes»**, le spectacle **«Moby Dick»**, théâtre musical avec **Eliane Davy et Guillaume Roussilhe**, et **«Le Chant des Sources»**, création de la conteuse **Roberte Lamy**. **Séances publiques et médiations artistiques dans plusieurs écoles du territoire.**
- **«Parlez-nous de la Butte»**, **café-rencontre** avec les architectes urbanistes et paysagistes de l'étude de revalorisation de la Butte médiévale

Mai

- Inauguration de la traverse de Concorès
- **Fête de la Préhistoire** en partenariat avec Le Piage Préhistorique et les Amis du Piage

Juin

- **Les Balades de Léo** : 3 jours à **Gourdon et au Théâtre d'Aymare** pour fêter le solstice d'été, théâtre, contes, lâcher de poésie...
- Partenariat entre la **Maison du Piage et le Pôle Numérique** pour les **Journées Européennes de l'Archéologie**
- Expérimentation d'une permanence juridique à France Services

Juillet/ Août

- Installation d'une **cardiologue** et d'un **médecin généraliste** à la **maison médicale** à Gourdon
- Un trompe l'oeil signé La Bicoque sur une armoire technique, dans le cadre de l'étude de revalorisation de la Butte médiévale
- Chantiers jeunes de La Bicoque à Saint Chamarand et à Rouffilhac
- Séjours été pour les jeunes de La Bicoque

Septembre

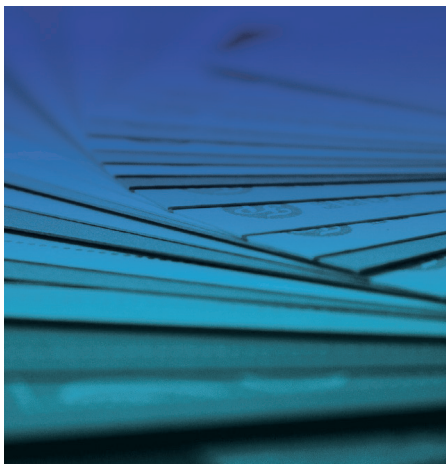
- **Forum Intercommunal du Sport**
- Réunion publique de présentation des orientations stratégiques du SCoT du Pays Bourrian
- Signature du renouvellement de la Convention Territoriale Globale
- L'OTI lauréat d'un Appel à Manifestation d'Intérêt (AMI) sur les mobilités touristiques durables en Occitanie

Octobre

- **Portes ouvertes à France Services** : animations à Gourdon et les agents se déplacent sur toutes les communes du territoire
- **Participation à la Fête de la Science de plusieurs services** (Pôle Numérique, France Services, Maison du Piage...)

Décembre

- France Services participe à l'opération **«Boîtes de Noël solidaires»** et récolte ainsi **plus de 100 cadeaux remis au Restos du coeur**
- **Les Balades de Léo, solstice d'hiver à Fajoles**, avec du théâtre, des contes, un récital de piano, de la linogravure, des jeux littéraires...
- L'OTI obtient le label «Qualité Tourisme»
- Lancement du dispositif Atchoum, transport solidaire en milieu rural
- Gourdon, ville lauréate du programme nationale POPSU



PÔLE ADMINISTRATIF

LES FINANCES LE PERSONNEL L'ADMINISTRATION GÉNÉRALE

LES FINANCES

> BUDGET PRINCIPAL

1 - Le compte administratif principal 2023

Le compte administratif principal 2023 présente un résultat de clôture définitif de **654 583,34 €**, dont :

> **1 836 406,80 €** en section de **fonctionnement**, avec un **taux de réalisation de dépenses** à hauteur de **84,11%** et un **taux de réalisation de recettes** à hauteur de **89,07%**.

> **-1 181 823,46 €** en section d'**investissement**, avec un **taux de réalisation de dépenses** à hauteur de **45,26%** et un **taux de réalisation de recettes** à hauteur de **30,28%**.

2 - Le Fonctionnement

> Les dépenses de fonctionnement comprennent :

- Les charges générales telles que les fournitures, les fluides, les petits équipements, les loyers, la maintenance, les

assurances, les frais d'entretien et de réparation, les frais de télécommunication, les cotisations à divers organismes,

- Les charges relatives au personnel et aux élus,
- Les subventions et participations auprès de divers organismes, telles que le reversement auprès du SYMICTOM du Pays de Gourdon de la taxe d'Enlèvement des Ordures Ménagères,
- Les charges financières telles que les intérêts des emprunts,
- Les dotations aux amortissements des biens.

> Les recettes de fonctionnement comprennent :

- Les impôts et taxes tels que les taxes foncières, la Cotisation Foncière des Entreprises, la Taxe d'Habitation sur les résidences secondaires, la Taxe d'Enlèvement des Ordures Ménagères, la taxe de séjour,
- Les dotations, subventions et participations de l'Etat telle que la dotation Globale de Fonctionnement, l'Allocation Loge-

ment Temporaire pour l'Aire d'Accueil des gens du Voyage,

- Les produits courants tels que les loyers, les revenus des services.

> Les impôts et taxes

D'un montant de **5 295 884 € en 2023**, les impôts et taxes, hormis la Taxe d'Enlèvement des Ordures Ménagères et la Taxe de Séjour, représentent **56,3%** des recettes de fonctionnement. Les prélèvements au titre du Fonds National de Garantie Individuelle des Ressources, du Fonds de Péréquation des ressources Intercommunales, et des attributions de compensation versées aux communes, suite au passage en fiscalité professionnelle unique, viennent en atténuation de cette recette pour **817 243 €**.

SECTION DE FONCTIONNEMENT	
Dépenses :	8 875 474,58 €
Recettes :	9 398 571,42 €
Résultat de l'exercice :	523 096,84 €
Résultat de clôture 2022 :	1 509 869,53 €
Part affectée à l'investissement 2023	196 559,57 €
Résultat de clôture 2023 :	1 836 406,80 €

SECTION D'INVESTISSEMENT	
Dépenses :	4 330 282,12 €
Recettes :	2 896 537,20 €
Résultat de l'exercice :	- 1 433 744,92 €
Résultat de clôture 2022 :	251 921,46 €
Résultat de clôture 2023 :	- 1 181 823,46 €

Les taux de la fiscalité directe en 2023 :

- Taxe foncier bâti : 8,60%
- Taxe foncier non bâti : 95,26%
- Taxe d'habitation : 8,38%
- Cotisation foncière des entreprises : 30,75%

Les dépenses et recettes d'investissement réalisées en 2023 concernent pour l'essentiel les opérations suivantes :

- Rénovation de la piscine intercommunale de Gourdon
- Travaux de voirie

D'un montant de **2 136 980 €** en 2023, la Taxe d'Enlèvement des Ordures Ménagères perçue par la Communauté de Communes et **reversée auprès du SYMICO-TOM** du Pays de Gourdon, représente **22,7%** des **recettes de fonctionnement** et **24,1%** des dépenses de fonctionnement.

> La Dotation Globale de Fonctionnement

D'un montant de **505 963 €** en 2023, elle a **augmenté de 24 974 € par rapport à 2022**, et représente **5,4% des recettes de fonctionnement**.

3 - Situation financière

Evolution des ratios financiers de la CCQB depuis 2019	2020	2021	2022	2023
Dépenses réelles fonctionnement / population	518 €	572 €	609 €	653 €
Recettes réelles fonctionnement / population	657 €	699 €	749 €	794 €
Produit impositions directes / population	429 €	322 €	328 €	310 €
Dotation Globale Fonctionnement / population	43 €	45 €	46 €	49 €
En-cours dette / population	166 €	374 €	369 €	316 €
Dépenses d'équipement brut / population	152 €	138 €	449 €	338 €
Dépenses nettes personnel / dépenses réelles fonctionnement	0,29	0,29	0,31	0,31
En-cours dette / recettes réelles fonctionnement (taux d'endettement)	0,25	0,53	0,49	0,40
Dépenses d'équipement brut / recettes réelles de fonctionnement	0,23	0,20	0,60	0,43
Coefficient d'auto financement courant	0,85	0,89	0,88	0,89

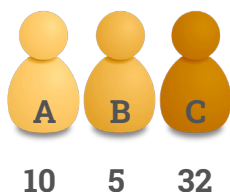
LE PERSONNEL

> LES RESSOURCES HUMAINES

EFFECTIF

47 agents employés par la collectivité au 31 décembre 2023, dont :

- 40 fonctionnaires
- 1 contractuel sur emploi permanent
- 6 contractuels sur emploi non permanent



- 28 femmes
- 19 hommes
- Moyenne d'âge : 45 ans

> MOUVEMENTS DE PERSONNEL

- 2 embauches
- 1 départ
- 27 avancements d'échelon
- 2 avancements de grade
- 1 promotion interne

> ABSENTÉISME

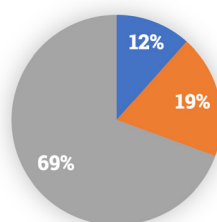
En moyenne, 3 jours d'absences pour maladie ordinaire par agent

- 406 jours de maladie ordinaire (4 agents représentant 273 jours d'arrêt au titre de l'année)
- pas d'accident de service en 2023
- 1 congé de longue maladie sur toute l'année
- 1 congé de longue durée sur toute l'année

> FORMATION DES AGENTS

60,5 journées de formation suivies par les agents (76,5 en 2022).

Répartition des jours de formation par catégorie hiérarchique



■ Catégorie A ■ Catégorie B ■ Catégorie C

> LES CHIFFRES CLÉS

- Les charges de personnel sont stables et représentent 24,96% des dépenses de fonctionnement (24,2% en 2022)
- 17 829€ ont été consacrés à la formation en 2023 (Autorisations de conduite représentant 17 journées)
- 32 journées de grève recensées

> LES FAITS MARQUANTS

- Augmentation du point d'indice au 1er juillet 2023
- Revalorisations successives du SMIC au 1er janvier, 1er mai
- Développement de l'action sociale : 103 prestations versées en 2023

> LES PERSPECTIVES 2024

Le dispositif de recrutement via l'apprentissage sera testé en 2024, le CNFPT devenant l'interlocuteur unique. Il permettra à la CCQB, au travers d'un accompagnement et la transmission des savoirs, le développement de compétences

adaptées, la connaissance de nos métiers et un mode d'insertion professionnelle durable.

Suite à un départ à la retraite, une réflexion devra être finalisée concernant le service Enfance qui pourrait conduire vers un redéploiement du personnel qui y est affecté.

Amorcée en 2023, la mutualisation des formations sera maintenue au titre de l'année 2024 et proposée à toutes les collectivités membres de la CCQB et extérieures, dans le but de favoriser la proximité en limitant les déplacements et permettre une meilleure accessibilité des formations à tous.

Enfin, le budget de la Communauté de Communes devra intégrer les frais de personnel liés à la prise de compétence de l'école de musique à compter du 1er septembre ainsi que ceux liés à l'ouverture de la piscine intercommunale.

Au cours de l'année 2023, les conseillers communautaires se sont réunis en commissions, Conférences des Maires, et Conseils Communautaires, selon la répartition suivante :

C° Intercommunale Des Impôts Directs (CIID) : **0**
 C° Locale d'Évaluation des Charges Transférées (CLECT) : **0**
 C° Action sociale, jeunesse et équipements sportifs : **1**
 C° Aménagement de l'espace : **0**
 C° Culture : **2**
 C° Développement local : **1**
 C° Finances : **0**
 C° Transition énergétique et environnement : **1**
 C° Travaux et voirie : **0**
 C° Santé : **0**
 C° Appels d'offres : **0**
 Conférence des Maires : **7**
 Conseil communautaire : **6**
 Réunion de Bureau (VP) : **15**

Des personnes extérieures peuvent également assister aux réunions pour apporter un supplément d'informations (architecte, organisme financeurs, services de l'Etat...)

	Délibérations	Arrêtés	Décisions
2014	169	143	26
2015	184	157	23
2016	166	121	25
2017	160	211	21
2018	201	178	12
2019	179	216	8
2020	155	232	14
2021	195	167	20
2022	162	326	32
2023	187	198	35

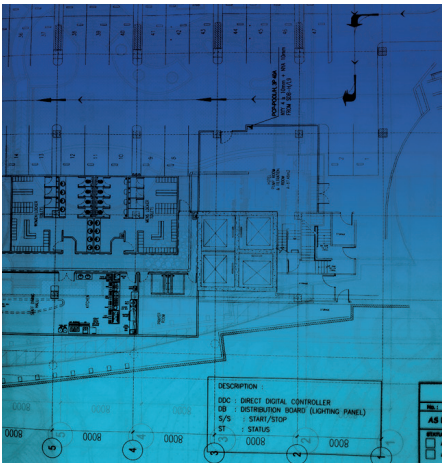
> LE RECUEIL DES ACTES ADMINISTRATIFS

Il regroupe l'ensemble des délibérations, arrêtés (sauf arrêtés du personnel) et décisions qui ont été prises durant le trimestre écoulé.

Il est envoyé aux 20 communes membres pour affichage 2 fois par an, bien que ce ne soit plus obligatoire depuis fin 2021.

La collectivité rédige des délibérations, des arrêtés et des décisions. L'ensemble de ces actes est conservé dans des registres spécifiques.

PÔLE TECHNIQUE



**LES GRANDS PROJETS
LA VOIRIE
L'AIRE D'ACCUEIL DES GENS DU VOYAGE
LE TRANSPORT À LA DEMANDE
LE SERVICE BÂTIMENT**

LES GRANDS PROJETS



> RÉNOVATION DE LA PISCINE INTERCOMMUNALE À GOURDON

L'année 2023 a été consacrée à la finalisation des travaux débutés le 10 janvier 2022. La réception initialement prévue pour le 31 juillet 2023 a dû être repoussée du fait d'un retard de livraison du dispositif de volets roulants pour la couverture



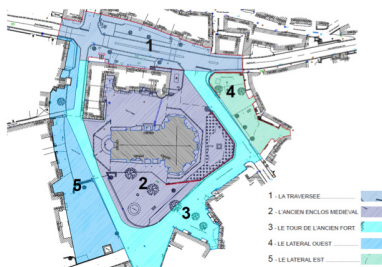
des bassins, qui a généré en cascade le retard des travaux de finition des plages et des bâtiments, repoussant à avril 2024 l'ouverture de la piscine au public.

En parallèle la tranche 3, tranche optionnelle, pour la construction d'une sur-couverture photovoltaïque du petit bassin avec rideaux amovibles, pour protéger les baigneurs du



vent et des intempéries sur les périodes de printemps et d'automne a été finalisée dans sa conception. Nous avons obtenu de nos partenaires financeurs 80% de subvention pour la réalisation de cette tranche.

> AMÉNAGEMENT DES ESPACES PUBLICS DU BOURG DU VIGAN



L'équipe de maîtrise d'œuvre retenue en mars 2022 a poursuivi ses travaux de conception pour préparer le dossier de consul-



tation des entreprises afin de passer en phase opérationnelle et lancer les appels d'offres. Cette phase de conception s'est inscrite dans le prolongement du schéma Global d'Aménagement élaboré en 2022 sur un périmètre élargi au centre bourg, comprenant en plus du cœur de village, les entrées de villes, le secteur des grands équipements et la zone d'activités des Millepoises.

Equipe de maîtrise d'œuvre retenue :

- Michèle ORLIAC & Miquel BATLLE : Cabinet d'architecture
- SARL GETUDE : Bureau d'études Voirie et Réseaux divers

> PÔLE DE SANTÉ COMMUNAUTAIRE

La CCQB s'est inscrite dans un projet de pôle de santé intercommunal. Ce dernier doit permettre de répondre au besoin de renouvellement et de renforcement de l'offre de santé en développant une offre foncière et immobilière capable d'attirer de nouveaux praticiens et en permettant une meilleure coordination du suivi des patients. Cette nouvelle offre s'appuie sur des services structurants de soins déjà en place et en cours de modernisation.

Dans ce cadre, la CCQB a acquis en juin 2022 une maison médicale privée, ainsi qu'un terrain attenant sur le site de la Croix d'Orsal, avec pour objectif de diviser ce dernier en lots viabilisés et de les mettre à disposition de professionnels de santé pour la construction de nouveaux équipements. Le laboratoire BIO3 pourrait se porter acquéreur d'un lot pour à terme déménager le laboratoire d'analyses médicales dans des locaux plus fonctionnels tant pour les usagers que pour les professionnels.

Afin d'accueillir le développement de ce pôle de santé, le secteur urbain qui le porte, doit être aménagé. Pour ce faire la CCQB a recruté une équipe de maîtrise d'œuvre qui a commencé à travailler sur le projet d'aménagement du secteur en juillet 2022.

Ce secteur se situe par ailleurs en contre bas d'une entrée de ville de Gourdon qui est en pleine mutation avec un projet de giratoire et de requalification des espaces publics mené par le Département du Lot. Ce dernier vise à apaiser les flux sur ce point d'entrée, à amorcer la réorganisation des commerces et à mieux organiser l'accès à l'hôpital.

Equipe de maîtrise d'œuvre retenue :

- SARL ARCHITECTURE COQ & LEFRANCO : Cabinet d'architecture
- OTIUM PAYSAGE : Paysagiste
- SAS ING&MO : Bureau d'études Voirie et Réseau divers
- ODETEC : Bureau d'études Fluides et bâtiments



CHIFFRES CLÉS

DÉTAIL DU PATRIMOINE

- 667 km de voies communales
- 32 km de rues
- 106 000 m² de places
- 213 ouvrages d'art

LES RESSOURCES DE LA CCQB

Personnel

- 6 Equivalents Temps Plein (ETP) sur l'exploitation du réseau routier (programme PATA, nids de poule, entretien des ouvrages d'art)
- 1,5 ETP sur la partie bureau d'études

Matériels

- 1 PATA
- 1 tracteur balai
- 1 tracteur chargeur
- 1 compacteur
- 1 camion 3,5 T
- 1 camion 7,5 T
- 1 camion 12,5 T
- 2 VL

BUDGETS

- Un budget d'investissement de **720 000€ en 2023** pour le réseau routier
- Un budget annuel pour les grosses réparations sur les ouvrages d'art de 40 000 €
- Un budget de fonctionnement d'environ **821 000 € en 2023**.

> RAPPEL DES STATUTS

4- Création, aménagement et entretien de la voirie communale d'intérêt communautaire

Délibération n°2011-15 du 23 mars 2011

Le terme « création » recouvre : l'ouverture et la réalisation matérielle et intégrale d'une

voie nouvelle, l'ouverture à la circulation publique d'une voie existante non classée dans le domaine public routier communal ; sous réserve dans ce dernier cas que la voie soit revêtue et en bon état d'entretien.

Le terme « aménagement » recouvre, notamment, les opérations d'amélioration de la voirie : l'élargissement, le redressement, le nivellement et la réalisation d'équipements routiers.

Le terme « entretien » recouvre la totalité des actions qui permettent d'assurer le maintien en bon usage de la chaussée et de ses dépendances, à l'exception du nettoyage et du déneigement qui relèvent du pouvoir de police du Maire conformément à l'article L. 2212-2 du CGCT.

Sont retenues et déclarées d'intérêt communautaire, au vu de ces critères, l'ensemble de la voirie classée communale et des voies nouvelles classées par les communes (routes, rues et parcs de stationnement).

> BILAN DES OPERATIONS DE FONCTIONNEMENT 2023

Le budget de fonctionnement permet :

- de mener les opérations d'entretien des accotements (fauchage/débroussaillage, curage de fossé, dérasement, saignées),
- de mener les opérations d'entretien des ouvrages d'arts (espaces verts, saignées, entretien des petits ouvrages),
- de mener la campagne de balayage des feuilles sur les voies à caractère de chemin
- de procéder à l'achat des matériaux nécessaires à la

campagne PATA, à l'entretien des chemins blancs et le comblement des nids de poules,

- de procéder à l'entretien des trottoirs et caniveaux,
- d'entretenir un parc de véhicules vieillissants,
- d'acheter du petit matériel,

En 2023, le budget de fonctionnement s'élevait à 821 023 € TTC.

> CAMPAGNE PATA 2024

Mode opératoire :

- La campagne d'entretien s'exécute à partir de mi-avril et jusqu'à fin septembre
- Période de préparation = dérasement, délignement, reprofilage ponctuel (nid de poules, flash) et balayage.
- Période d'intervention du Point à Temps Automatique (PATA) pour la pose en monocouche d'un enduit superficiel d'usure et depuis 2021 la technique du bicouche est également employée
- Sur cette période, en prenant en compte les aléas potentiels, l'équipe est en capacité, avec le matériel mis à disposition, de traiter environ 40 km, avec la pose de 200 000 L de liant et 2040 T de gravillons.

Bilan :

- 115 jours ouvrés sur la période de préparation et réalisation des enduits
- 3,5 agents / jours
- 230 820 litres d'émulsion ont été épandus
- 61 chantiers réalisés soit 42 027 ml traités
- 52 % des surfaces traitées en bicouche

Commune	Nb voies	Voies traitées	ml	m2
Anglars-Nozac	2	VC 2 - VC 317	929	3456
Concorès	4	VC 7 - VC 306 - VC412 - VC201	3621	11403
Fajoles	2	VC 214 - VC111	815	2852
Gourdon	5	VC 65 - VC 67 - VC 69 - Place des Marronniers	3963	19315
Lamothe Cassel	3	VC 3 - VC 303 - VC 309	3592	12792
Le Vigan	5	VC 226 - VC 225 - VC 214 - VC 235 - VC 205	5493	26235
Milhac	2	VC 307 - VC 106	1800	450
Montamel	1	VC 306	2496	780
Payrignac	4	VC 327 - VC 316Bis - VC 329 - VC 10	2192	8768
Peyrilles	3	VC 214 - VC 216 - VC 220	3884	11652
Rouffilhac	3	VC 306 - VC 2 - VC 307	2974	8721
Soucirac	3	VC 209 - VC 2 - Ruelle Mairie	1698	5494
Saint Chamarand	3	VC 307 - VC 306 - VC 1	1127	3881
Saint Cirq Madelon	4	VC 104 - VC 311 - VC 102 - VC 205	3975	1325
Saint Cirq Souillaguet	3	VC 207 - VC 211 - VC 104	2114	6342
Saint Clair	4	VC 101 - VC 202 - VC 103 - VC 106	2173	7361
Saint Germain du Bel Air	3	VC 322 - VC 314 - VC 310	1321	3939
Saint Projet	2	VC 301 - VC 405	1130	5240
Ussel	2	VC 101 - VC 2	1371	5239
Uzech les Oules	3	VC 112 - VC 108 - VC 113	1075	3275
TOTAL	61		42027	153736

> CAMPAGNE 2023 DE CURAGE DE FOSSÉS, DE DÉRASEMENTS ET DE SAIGNÉES

- L'objectif est de rendre un service préventif, l'équipe exécute chaque année depuis 2020 une campagne d'entretien et d'assainissement des accotements.

- La campagne d'entretien s'exécute de mi-février à mi-mars et de mi-novembre à mi-décembre.

- Ce type d'opération n'ayant pas été réalisée depuis un certain nombre d'année sur le territoire, le choix a donc été fait, dans un premier temps, de se consacrer sur des accotements présentant des problématiques importantes.

Commune	Nb voies	Voies - Rues	Bu-sage	Fossé	Autre	Purge	Jours	Période
Anglars-Nozac	2	VC 2 - VC 317		1	1	1	6	Mai
Concorès	4	VC 307 - VC 210 - VC7 - VC 203		3	3		4	Mars
Fajoles	5	VC 214 - VC4 - VC 210 - VC 114 - VC 208	1	3	2		6	Mars - Avril
Gourdon	4	VC 65 - VC 67 - VC 69 - Mar-ronniers		3	2		6	Mai
Lamothe Cassel	3	VC 3 - VC 201 - VC 1		3	2		4	Mars
Milhac	2	VC 106 - VC 307		1	2		2	Juin
Montamel	2	VC 306 - VC 3		2	1	1	5	Mai - Septembre
Payrignac	2	VC 327 - VC 317		2			6	Mai - Juin
Peyrilles	4	VC 108 - VC 214 - VC 4 - VC 220		3	3	1	6	Mars - Avril - Mai
Rouffilhac	3	VC 109 - VC 113 - VC 2		2	1	1	8	Avril - Mai
Saint Chamarand	1	VC 104		1			3	Octobre
Saint Cirq Madelon	4	VC 104 - VC 205 - VC 211 - VC 1		4	3		6	Avril - Octobre
Saint Cirq Souillaguet	2	VC 208 - VC 207		1	2		3	Avril - Octobre
Saint Clair	3	VC 103 - VC 202 - VC 106		3	2		6	Mai - Juin - Octobre
Saint Germain du Bel Air	4	VC 310 - VC 311 - VC 306 - VC 102		4	2		8	Mars - Mai - Octobre
Saint Projet	4	VC 301 - VC 405 - VC 203 - VC 106		1	3		8	Mars - Octobre
Soucirac	3	VC 3 - VC 2 - VC 207		3	1		6	Avril - Octobre
Ussel	3	VC 101 - VC 2 - VC 201		3	1		6	Avril - Mai - Septembre
Uzech les Oules	5	VC 111 - VC 113 - VC 4 - VC 112 - VC 101	1	4	1		8	Mars - Avril - Novembre
Le Vigan	7	VC 128 - VC 1 - VC 205 - VC 226 - VC 225 - VC 214 - VC 317		5	3	1	12	Mars - Avril - Septembre
TOTAL	67		2	52	34	4	212	

> ENTRETIEN DES CHEMINS BLANCS

La période d'intervention sur les chemins blancs se déroule chaque année entre le mois de mars et avril (à la fin de l'hiver) et en début d'automne (septembre-octobre).

Depuis 2021 l'équipe a fait le choix d'un dérasement de la bande axiale des voies les plus impactées afin de retrouver la structure de base des voies et de permettre une meilleure évacuation des eaux.

Ce traitement de fond sur la

structure de base des voies suivi d'un apport important de matériaux 0/20 (+ 60% en 2023) mis en place mécaniquement sur les zones les plus détériorées permet une meilleure efficacité dans le temps de nos interventions.

> CAMPAGNE 2023 DE FAUCHAGE ET DEBROUSSAILLAGE DES ACCOTEMENTS DES VOIES COMMUNALES

Le linéaire à entretenir chaque année est de 1334 km pour 667

km de voies communales.

Le marché 2023 était composé de 18 lots et représentait 547,66 km de voies à entretenir pour un montant global de 104 355,62 € HT (hors révision de prix).

Les entreprises retenues en 2023 étaient :

- Cédric CALLES : St Chamarand
- Entreprise FRESQUET : Milhac, St Projet, Le Vigan et Saint-Cirq-Madelon
- ETA DULAC : Uzech-les-Oules
- ETAR LAVOLLOT : Anglars-Nozac, Gourdon, Lamothe-Cassel,

Montamel, Peyrilles, Rouffilhac, St Cirq Souillaguet, Soucirac, Ussel, St Germain-du-bel-air et Concorès.

Le prix moyen du km fauché = 66,26 € TTC avec révision de prix ;

Le prix moyen du km débroussaillé = 154,05 € TTC hors révision de prix

Le coût total annuel de la prestation de fauchage et débroussaillage (marchés + remboursement aux communes) s'est élevé à 148 809.38 € en 2023.

> NOUVELLES MISSIONS EN REGIE DEPUIS L'ANNEE 2022

L'équipe d'exploitation développe le volet entretien par des actions d'assainissement des voies.

Grâce à l'utilisation d'une minipelle, pendant les périodes de mars à juin et d'octobre à novembre, l'équipe est réactive pour le traitement des détériorations exceptionnelles de certaines voies :

- Affaissement
- Création de purges
- Stabilisation d'accotement
- Création de busage sous voirie ou débouchage de buses

L'expérience prouve que ces actions d'assainissement facilitent le bon maintien des voies en état et limite les besoins de travaux plus importants nécessitant l'intervention d'entreprises.

> BILAN COMPTABLE DES DÉPENSES 2023

Les dépenses totales 2023 sont en augmentation de 7,86 % par rapport à 2022, augmentation expliquée en partie par une masse salariale plus importante (rémunération d'un agent supplémentaire)

Carburant	30 626,01 €
Entretien et réparation du matériel roulant	17 340,46 €
Entretien des voies	203 857,86 €
Fauchage/Débroussaillage/Élagage	181 992,97 €
Masse salariale	306 462,78 €
Assurances	13 817,93 €
Autres charges à caractère général	41 706,97 €
TOTAL dépenses service voirie € TTC	797 804,98 €

> BILAN COMPTABLE DES FOURNITURES DE VOIRIE CONSOMMÉES 2023

Le marché de fourniture de liant et d'enrobés à froid pour l'entretien des routes départementales, des voies communales et d'intérêt communautaire a été renouvelé par consultation du Département du Lot en 2021. Il s'agit d'un accord cadre à bon de commande reconductible tacitement 3 fois par période d'un an (2021 à 2024).

Matériaux	Qtés T	PU HT Tonne	Montant TTC	Révision prix TTC	Taux révision	Total TTC
Liant	230,82	284/292	340,80/350,40	42 828,22	53,10%	123 477,14
Enrobés à froid	102,45	52,50	63	3 459,40	44,66%	11 204,62
Gravillons	1529,94	22,74	27,29	pas de révision		41 354,98
Grave émulsion	239,30	67,90/69,90	81,48/83,88	pas de révision		19 641,22
0/20 - 0/10 - concassé...	417,69					7 865,40
Fournitures diverses						1 279,94
Total						204 823,30

> LES PERMISSIONS DE VOIRIE ET ARRETES D'ALIGNEMENT

	Permissions de voirie	Arrêtes d'alignement
Anglars-Nozac	1	4
Concorès	10	2
Gourdon	18	8
Le Vigan	8	24
Lamothe Cassel	1	0
Milhac	0	1
Montamel	1	0
Payrignac	3	6
Peyrilles	6	1
Rouffilhac	1	2
Saint Chamarand	0	0
Saint Clair	0	0
Saint Projet	1	1
Saint Cirq Souillaquet	4	4
Saint Germain du Bel Air	8	9
Uzech les Oules	4	2
Total	66	65

66 permissions de voirie ont été rédigées en 2022 et 65 arrêtés d'alignement.

- Groupement Chausse/Devaud
- Marcouly
- Siorat
- Eiffage

> LE PROGRAMME DE RENOUVELLEMENT ET DE MODERNISATION DE LA VOIRIE EN 2023

Fin 2022, afin de répondre aux besoins de réfection de la voirie communautaire, la Communauté de Commune a lancé une consultation visant à conclure un accord-cadre multi-attributaires à marchés subséquents, qui permet de remettre en concurrence les attributaires de l'accord-cadre et de conclure des marchés subséquents de travaux.

Les 4 attributaires de cet accord-cadre sont :

En 2023, 8 consultations ont été lancées pour des marchés subséquents :

• Marché subséquent n°1-2023 : REFECTION DE VOIRIE HORS AGGLOMERATION AVEC ACCOTEMENTS MAÇONNES ET GESTION DES EAUX PLUVIALES – MAS DE CAUZE 46300 LE VIGAN.

Un marché composé d'un unique chantier de 2 111 ml et 7 799.60 m²
Ce chantier a été réalisé par l'entreprise MARCOULY pour un montant définitif TTC de 119 082.54 €

• Marché subséquent n°2-2023 : REFECTION DE VOIRIE HORS AGGLOMERATION PAR NIVELAGE GRAVE EMULSION ET APPLICATION D'ENDUIT.

Un marché composé de 4 chantiers pour un linéaire total de 4 514 ml et une surface de 15 249.50 m²
- Lamothe Cassel (vc 210) 225 ml et 747.50 m²
- St Germain-du-Bel-Air (Nebral) 780 ml et 2340 m²
- St Projet (vc 307) 1300 ml et 4160 m²
- Gourdon (vc 56) 2209 ml et 8002 m²
Ce marché a été réalisé par l'entreprise EIFFAGE pour un montant définitif TTC de 190 123.63 €

• Marché subséquent n°3-2023 : REFECTION DE VOIRIE HORS AGGLOMERATION AVEC RABOTAGE, RETRAITEMENT EN PLACE ET APPLICATION D'UN ENDUIT

Un marché composé de 2 chantiers pour un linéaire total de 2 307 ml et une surface de 8 146.50 m²
- Anglars-Nozac (vc 310) 1147 ml et 4086.50 m²
- Anglars-Nozac (vc 111) + Rouffilhac (vc 108) 1160 ml et 4060 m²
Ce marché a été réalisé par l'entreprise MARCOULY pour un montant définitif TTC de 110 406.76 €

• Marché subséquent n°4-2023 : REFECTION DE VOIRIE HORS AGGLOMERATION AVEC RABOTAGE, RETRAITEMENT EN PLACE, ACCOTEMENTS MAÇONNES ET GESTION DES EAUX PLUVIALES – ROUTE DE LABIO GOURDON-PAYRIGNAC

Un marché composé d'un unique chantier de 2 470 ml et 7410 m²
Ce marché a été réalisé par l'entreprise MARCOULY pour un montant définitif TTC de 137 650.87 €

• **Marché subséquent n°5-2023 : REFECTION DE VOIRIE EN AGGLOMERATION AVEC RABOTAGE ET APPLICATION D'UN ENROBE À CHAUD**

Un marché composé d'un unique chantier de 100 ml et 550 m² à Gourdon (Rue du Four) Ce marché a été réalisé par le groupement CHAUSSE/DEVAUD pour un montant définitif TTC de 31 509.60 €

• **Marché subséquent n°6-2023 : REFECTION DE VOIRIE HORS AGGLOMERATION PAR NIVELAGE GRAVE EMULSION ET APPLICATION D'ENDUIT**

Un marché composé d'un unique chantier de 1 300 ml et 3 640 m² à Payrignac (Rte des 3 canards) et Cougnac Ce marché a été réalisé par le groupement CHAUSSE/DEVAUD pour un montant définitif TTC de 41 635.20 €

• **Marché subséquent n°7-2023 : RÉFECTION D'UNE PORTION DE VÉLO ROUTE HORS AGGLOMERATION**

Ce marché a été classé sans suite au motif de disparition du besoin.

• **Marché subséquent n°8-2023 : REFECTION DE VOIRIE EN AGGLOMERATION AVEC RABOTAGE ET APPLICATION D'UN ENROBE A CHAUD – BOURG DE SAINT GERMAIN DU BEL AIR**

Un marché composé d'un unique chantier de 196 ml et 1 177m² Ce marché a été réalisé par l'entreprise EIFFAGE pour un montant définitif TTC de 113 648.58 €, dont 46 836.00 € remboursé par la commune pour les travaux de reprise du réseau d'eaux pluviales, soit 66 812.58 € TTC à la charge de la communauté de communes.

Bilan des marchés subséquents 2023 :

12 998 ml et 43 972.60 m² pour un montant de 697 221.18 €

D'autres travaux ont été réalisés :

- Avaloirs Rue Marc Baudru pour un montant de 2 808 €
- Chantier mitoyen avec la CCCLM à Pont de Rhodes pour un montant de 3424.09 €
- Des frais ingénierie (CSPS) ont été engagés pour un montant de 1 674 €
- Des travaux d'élagage ont été réalisés en section d'investissement pour un montant de 16 632 € TTC

Le tout représentant un total de dépenses s'élevant à 721 759.27 € pour un budget d'investissement de 722 053 €

> DÉTAIL DES TRAVAUX D'ÉLAGAGE RÉALISÉS EN 2023

Commune	Voies élaguées en 2023	ml
Anglars-Nozac	VC 310	2086
Rouffilhac	VC 111- VC 108	1035
Peyrilles	VC 108	2423
TOTAL		5544

> INTERVENTIONS SUR LES OUVRAGES D'ARTS EN 2023

- Enrochements Moulin de Lamothe et Murat : 4 560.00 €
- Pont de Rivalès – Peyrilles : 4 980.00 €
- Muret Poudens : 4 200.00 €
- Mur Saint-Projet : 7 440.00 €

> PERSPECTIVES 2024

- Recrutement de 2 CDD de 9 mois pour l'entretien et le balisage des chemins de randonnée pédestres et l'entretien des ouvrages d'arts
- Programmation de travaux 2024-2025
- Acquisition d'une mini pelle
- Acquisition d'un logiciel de gestion de la voirie communautaire
- Réflexion sur le classement de la voirie communautaire

L'AIRE D'ACCUEIL DES GENS DU VOYAGE

Le régisseur de l'Aire d'Accueil des Gens du Voyage assure les encaissements des loyers et des consommations d'eau et d'électricité des usagers. Il veille aussi au bon usage de l'aire ainsi qu'à la propreté des lieux. Les accueils et les départs ont lieu les mardis et jeudis matin. Le régisseur dispose de deux demi-journées par semaine pour remplir sa fonction.

Néanmoins il lui arrive de se rendre plus souvent sur les lieux lors de l'occupation de l'aire pour la surveillance et l'entretien des équipements.

L'AAGV est située au lieu-dit «**Moulin des Monges**» à **GOURDON**.

> CAPACITÉ D'ACCUEIL :

22 places, soit 11 emplacements conformes aux normes techniques édictées par le décret n°2001-569 du 29 juin 2001. Superficie moyenne des places : **75 m²**

> ÉQUIPEMENTS :

- Sanitaires individuels et éviers pour chaque famille
- Borne eau et électricité dans chaque emplacement avec compteur individuel.
- Assainissement, éclairage public de la voie interne, espaces conteneurs ordures ménagères avec tri.

Droit de place 2023 : 3 € / place
Eau : 2,92 €/m³
Électricité : 0,120 €/kwh

Cette année 2023 a vu la révision du schéma départemental d'accueil et d'habitat des gens du voyage conformément aux prescriptions du législateur. Cette étude, réalisée par la coopérative d'ingénierie sociale « Cisame », a permis de mettre en lumière les avancées et les manquements des collectivités au regard de leurs obligations. A cette occasion, l'Aire d'Accueil des Gens du Voyage de Gourdon a été citée en exemple pour sa bonne gestion et la qualité de ses équipements. La CCQB est à jour de ses obligations.

> TAUX D'OCCUPATION 2023

Le taux d'occupation moyen annuel de l'aire était de 16%

Places	Nombre de jours d'occupation												Total
	01	02	03	04	05	06	07	08	09	10	11	12	
1	0	0	0	0	0	0	0	5	0	0	0	0	5
2	0	0	0	0	0	0	0	5	0	0	0	0	5
3	0	0	0	0	0	0	0	5	0	0	0	0	5
4	0	0	0	0	0	0	0	5	0	0	0	0	5
5	0	0	0	0	8	0	0	5	0	0	2	5	20
6	0	0	0	0	8	0	0	5	0	0	2	5	20
7	0	0	0	0	0	0	0	5	0	0	0	0	5
8	0	0	0	0	0	0	0	5	0	0	0	0	5
9	0	0	0	0	0	0	0	0	0	0	24	18	42
10	0	0	0	0	0	0	0	0	0	0	24	18	42
11	0	0	0	0	0	0	0	0	0	0	0	0	0
12	0	0	0	0	0	0	0	0	0	0	0	0	0
13	0	0	0	0	9	0	7	28	0	0	0	0	44
14	0	0	0	0	9	0	7	28	0	0	0	0	44
15	0	0	0	0	19	0	28	31	30	31	30	31	200
16	0	0	0	0	19	0	28	31	30	31	30	31	200
17	31	28	3	0	0	0	6	24	0	0	27	31	150
18	31	28	3	0	0	0	6	24	0	0	27	31	150
19	0	0	0	0	0	0	0	0	0	0	10	22	32
20	0	0	0	0	0	0	0	0	0	0	10	22	32
21	27	28	3	0	8	0	0	5	0	6	30	27	134
22	27	28	3	0	8	0	0	5	0	6	30	27	134
Total	116	112	12	0	88	0	82	216	60	74	246	268	1274

> LE BUDGET DE FONCTIONNEMENT 2023 DE L'AIRE D'ACCUEIL DES GENS DU VOYAGE

L'État verse à la Communauté de Communes une **Aide au Logement Temporaire** (ALT2) en contrepartie de laquelle, la collectivité s'engage à faire fonctionner l'Aire d'Accueil des Gens du Voyage, et à transmettre à la CAF du Lot et aux services de l'État les éléments de suivi mensuels de l'activité de l'aire.

DÉPENSES	
Achats	14 400,34 €
Services extérieurs	2 916,08 €
Autres services extérieurs	1 108,80 €
Charges de personnel	3 769,82 €
Autres charges de gestion courante	807,01 €
Total	23 002,05 €

RECETTES	
Produits des services	3 919,53 €
Dotations et participations	18 091,68 €
Total	22 011,21 €

TRANSPORT À LA DEMANDE

> DESTINATIONS ASSURÉES PAR LE SERVICE

- **Gourdon** (les mardis et jeudis en matinée, excepté le premier jeudi du mois)
- **Cahors** (tous les premiers jeudis du mois, en matinée)
- **Saint Germain du Bel Air** (le vendredi matin - uniquement pour les communes de Saint Chamarand, Saint Cirq Souillaguet, Saint Clair, Soucirac, Concorès, Lamothe Cassel, Montamel, Peyrilles, Saint Germain du Bel Air, Ussel et Uzech les Oules)

> LES TRANSPORTEURS

Pour les communes de Anglars-Nozac, Fajoles, Gourdon, Milhac, Payrignac, Rouffilhac, Saint Cirq Madelon, Saint Projet et Le Vigan

• **TAXI Odile CAUDROY : 05 65 21 43 48 - 06 77 08 10 33**

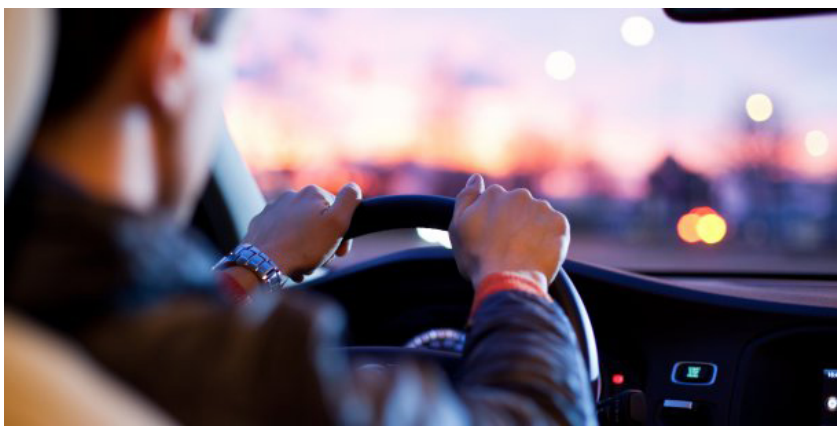
Pour les communes de Saint Chamarand, Saint Cirq Souillaguet, Saint Clair, Soucirac, Concorès, Lamothe Cassel, Montamel, Peyrilles, Saint Germain du Bel Air, Ussel et Uzech les Oules

• **VOYAGES CASTELNAU : 05 65 41 08 99**

> FRÉQUENTATION

135 transports effectués en 2023 pour un total de **168 voyageurs, et 4014 km parcourus.**

Ces chiffres relatifs à la fréquentation sont stables par rapport à 2022.



> COÛT DU SERVICE

Dépenses restant à charge de la Communauté de Communes : 9 765,26 €

La nouvelle convention de délégation de compétence d'organisation de services de transport à la demande signée le 10 Août 2020, prévoit une contribution régionale annuelle à hauteur de 70% du déficit réel d'exploitation, soit pour l'année 2022, une recette de **6 835,68 €**.

Le coût résiduel de ce service pour la collectivité s'élève à 2 929,58 € en 2022.

Dépenses de transport restant à charge de la Communauté de Communes : 11 047,50 €

Recette : contribution régionale (taux intervention de 70%) : **7 733,25 €**

Le coût résiduel de ce service pour la collectivité s'élève à 3 314.25 €, en 2023.

> PERSPECTIVES 2024 :

Le conseil communautaire du 6 décembre 2023 a validé la nouvelle convention de délégation de compétence entre la Région et la CCQB pour la mise en oeuvre du Transport à la Demande à compter du 1er janvier 2024.

La principale évolution concerne les modalités de réservation qui se font désormais via une plateforme de réservation unique (numéro vert ou internet).

CHIFFRES CLÉS**DETAIL DU PATRIMOINE :**

- 21 bâtiments
- 80 115 m² de surface d'entretien dont 11 200 m² de bâtiment

LES RESSOURCES DE LA CCQB :**Personnels :**

- 3 ETP sur l'exploitation des bâtiments
- 1 ETP sur la partie bureau d'études

Matériels :

- 4 véhicules légers
- divers matériels électropor-tatifs
- divers gros outillage
- divers petits outillage

BUDGETS PREVISIONNELS :

- Un budget d'investissement en 2023 de 45 113 €

- Un budget de fonctionnement en 2023 de 246 907 €

> RAPPEL DES MISSIONS**Construction, entretien et fonctionnement d'équipement nécessaire à l'exécution des compétences de la CCQB.**

- Dans le cadre de la politique d'animation enfance/jeunesse : 1 crèche, 1 ACM, 1 accueil jeunes, 3 RPE
- Dans le cadre de la politique sport et culture : 3 gymnases, 2 piscines, 3 bibliothèques, 1 espace muséal
- Dans le cadre de la politique du logement et du cadre de vie : 1 aire d'accueil des gens du voyage, 1 lotissement
- Dans le cadre de la politique santé : 1 Maison médicale
- Dans le cadre de la politique locale de soutien aux activités artisanales et commerciales et

au développement des activités économiques et numériques :

1 Pôle numérique/OTI, 1 espace socio culturel, 1 multi service, 1 hôtel d'entreprises et 1 centre d'art de potiers.

- Dans le cadre de la politique d'entretien de la voirie inter-communale : 1 atelier technique.

- Bâtiment pour le fonctionnement administratif et technique : Le siège CCQB, 1 bâtiment avec salle de réunion et bureaux.

> BILAN DES OPERATIONS DE FONCTIONNEMENT 2023

Le budget de fonctionnement permet :

- de mener les opérations d'entretien des petits équipements (pompe à chaleur, chaudière, climatisation ; centrale de traitement d'air, ascenseurs et monte personnes, système de télécommunication),
- de mener les opérations de contrôle technique (électrique, protection incendie, qualité de l'air)
- de payer les consommations de fluides,
- de mener les opérations de maintenance et d'entretien par l'équipe bâtiment (matériaux, consommables),
- d'entretenir le parc de véhicules,
- d'acheter du petit matériel,
- et de rémunérer le personnel du service.

En 2023 le budget de fonctionnement s'élevait à de 246 907 €.

> CHANTIERS EN RÉGIE

Bâtiment	Mise en conformité électrique	Mise en conformité des moyens de secours	Plomberie	Peinture	Travaux divers
AAGV	Renouvellement 5 prises, 2 interrupteurs		Remise en état des évacuations bloc 5 Remplacement mitigeur bloc 11		
ACM	Remise en état des éclairages des sanitaires				
Atelier voirie	Installation triflash sur camion Iveco				Remise en état du nettoyeur haute pression thermique
Bicoque		Remplacement 2 BAES	Remplacement colonne WC	Renouvellement vitre cassée	Nettoyage gouttières
BIG	Remise en fonctionnement des éclairages extérieurs.			Peinture huisseries côté cour	Nettoyage toiture et gouttières Entretien des espaces verts Remise en état du mobilier
Crèche Hivernerie	Installation prises dans buanderie		Réparation circuit condensats climatisation.		Dépannage store X3 Réparation serrure côté cour
ESC	Remise en état alarme incendie			Peintures bureaux France services	Pose stores France services
Gymnase Hivernerie	Installation alimentation elec lave-vaisselle	Renouvellement 2 BAES	Alimentation et évacuations lave-vaisselle		
Gymnase Louis Delpech	Relamping grande salle	Remplacement BAES	Détartrage désinfection chauffe-eau Remplacement circulateur ECS	Peinture vestiaire / entrée / porte / hall	Entretien toiture Pose étagères
Gymnase du Vigan			Nettoyage du toit terrasse ; curage de la réserve d'eau en toiture		Réparation de la poulie d'un panneau de basket Sécurisation grilles grande salle
Hôtel d'Entreprises		Remise en état alarme incendie bloc 1		Remise en état des peintures du bloc 1	Suivi clôture, remplacement plaque d'égouts
Maison Médicale	Relamping	Renouvellement de 2 BAES		Remise en état du cabinet de cardiologie, reprise des peintures.	Réparation sol cabinet Dr Potiez. Peinture extérieure planche de rive. Fixation et ponçage planche de rive
Maison communautaire	Relamping Remise en fonctionnement de l'éclairage extérieur	Renouvellement de 3 BAES	Intervention problème d'évacuation au sous-sol	Déménagement bureau RH et accueil.	Réparation toiture salle plénière
Moulin Delsol	Démontage borne élec dans local RPE	Renouvellement 1 BAES		Déménagement RPE	Peinture intégrale de la salle de réunion.
Multiple rural					Nettoyage toit terrasse
Multi services Viande	Relamping	Renouvellement des BAES Sécurisation de l'enseigne		Peinture porte et plafond sas arrière	Remise en état du billot
L'Oulerie		Remplacement d'un déclencheur manuel défectueux			Remise en état fermeture porte
Le Piage Préhistoire	Relamping				Sécurisation barrière terrasse
Pôle Numérique	radiateur 1 déplacement de prises dans le local d'accueil		Renouvellement robinet + lunette WC	Reprise des peintures des bureaux n°4 et 5 Remplacement des dalles plafond	Installation d'étagères Déménagement bureaux

> MISSIONS DE PROPRETÉ

L'équipe d'entretien et de maintenance des bâtiments a pour mission également la propreté des équipements sportifs.

> SUIVI DES CONTRATS D'ENTRETIEN

- Chaudières : 6 (Maison communautaire, Moulin Del sol, Gymnase Louis Delpech, Gymnase Hivernerie, Bicoque, Oulerie)
- Pompes à chaleur : 5 (Bibliothèque Intercommunale, Crèche parentale, Gymnase du Vigan 2 PAC, Maison médicale)
- Climatisations : 4 (Maison communautaire (2), Bicoque et Maison médicale)
- Centrales de traitement de l'air : 6 (Piage, Bureaux Maison communautaire, Salle plénière maison Communautaire, Crèche parentale, Pole numérique, Bibliothèque)
- Ascenseurs et monte personnes : 3 (ascenseur Maison Communautaire, ascenseur bibliothèque, monte personne restaurant Milhac)
- Système de conférence salle plénière CCQB

> SUIVI DES CONTROLES REGLEMENTAIRES DE PROTECTION CONTRE L'INCENDIE

- Extincteurs : Les équipements sont contrôlés et dépannés si nécessaire par un prestataire.
- Alarmes incendie : L'intégralité des équipements concernant les 21 ERP sont contrôlés annuellement par le bureau de contrôle SOCOTEC.
- Éclairage de sécurité : L'intégralité des équipements concernant les 21 ERP sont contrôlés annuellement par le bureau de contrôle SOCOTEC
- Les manœuvres annuelles des alarmes incendies sont exécutées par le service bâtiment conformément aux obligations

des gestionnaires d'ERP. Cette années des tests annuels de bon fonctionnement des alarmes incendie on été fait sur 6 bâtiments. L'ACM de Saint Germain, la Bibliothèque Intercommunale de Gourdon, la Maison communautaire, la Bicoque, le Pôle numérique et le Gymnase Louis Delpech. - Action de maintenance : renouvellement de 5 batteries, 3 télécommandes BAES et 8 BAES. (Bloc Autonome d'Eclairage de Sécurité).

> OPERATIONS DE CALORIFUGEAGE

Dans le courant de l'année 2023, le service bâtiment a pu mettre en œuvre une campagne de calorifugeage des réseaux de chauffage et d'eau chaude sanitaire. Cette opération d'un montant de 12 759 € a été financée à 100 % par EDF dans le cadre du dispositif des CEE (Certificat d'Economie d'Energie) et pour la mise en œuvre d'un projet de maîtrise des consommations énergétiques.

Le chantier a été réalisé par l'entreprise AEI et concerne les bâtiments suivants : Bibliothèque de Gourdon, Gymnase de l'Hivernerie, Gymnase Louis Delpech, Maison Communautaire, Moulin Delsol et la Bicoque.

> MULTISERVICES VIANDE

En 2023, la CCQB a accueilli un nouveau locataire au Multiservice Viande de Saint Germain du Bel Air. Des travaux de rénovation et de remise en état du local et du matériel ont du être entrepris afin de livrer le local commercial dans un bon état de fonctionnement.

- Mise aux norme coupure Gaz 1 495 €
- Rénovation store extérieur 802 € (réalisé début 2024)
- Remise en état de la vitrine

réfrigérée : 3 265 €

- Remise en état des plintes et divers : 1 384 €
- Remise en état du volet roulant : 1 666 €
- Remise en état du piano 2 365 €

TOTAL des travaux 10 977 €

Dans la continuité, début 2024 seront programmés les travaux suivants

- Réfection de la toiture de la remise : 4 020 €
- Porte entrée : 2 718 €

> BILAN COMPTABLE DU BUDGET DE FONCTIONNEMENT

En 2023,

- le budget prévisionnel sur le budget général était de **230 687 €** et les dépenses effectuées s'élèvent à **193 309,88 €**.
- le budget prévisionnel sur le budget annexe de l'Hôtel d'Entreprises était de **4 650 €** et les dépenses effectuées s'élèvent à **3 184,23 €**.
- le budget annexe du Multi Service Viande était de **11 570 €** et les dépenses effectuées s'élèvent à **10 279,69 €**.

En dehors des dépenses afférentes aux fluides et à la masse salariale, les dépenses de fonctionnement nécessaires :

- à la maintenance des équipements de chauffage et de ventilation,
- aux contrôles de conformité (électrique, gaz, ascenseur, moyens de secours, légionellose, qualité de l'air),
- aux fournitures pour travaux en régie,
- aux maintenances diverses et propreté,
- aux prestations de ménages extérieures,

s'élèvent en 2023 à **82 311,94 €** pour l'ensemble des bâtiments communautaires.

> LES RESSOURCES 2023

• Équipe d'exploitation :

- 1 ETP, adjoint technique responsable de l'exploitation, de l'entretien et de la maintenance des bâtiments.
- 1 ETP, chef d'équipe d'entretien et de maintenance : 90% pour l'entretien et la maintenance des bâtiments et 10% pour l'entretien et la gestion de l'aire d'accueil des gens du voyage.
- 2 ETP, agent d'entretien et de maintenance : 57 % pour l'entretien et la maintenance des bâtiments et 43 % pour la propreté des équipements sportifs.
- 0,5 ETP répartis entre les missions de l'adjointe à la direction du pôle technique et la responsable du pôle technique (non compté dans la masse salariale du budget bâtiment)

• Parcs de véhicules

Le service bâtiment possède en 2023 quatre véhicules légers de type Renault Kangoo, Renault Clio, Dokker et Citroën C15. Les dépenses d'entretien se sont élevées en 2023 à **2 288.51 €**.

> DISPOSITIF ECO ENERGIE TERTIAIRE

En 2023, le service Bâtiment répond aussi aux obligations nouvelles concernant les Bâtiments du tertiaire.

Quels sont les bâtiments concernés par le Décret Tertiaire ?

Sont concernés tous les bâtiments, parties de bâtiments ou ensemble de bâtiments hébergeant des activités tertiaires du secteur public et du secteur privé, quelle que soit leur année de mise en service, dans les configurations suivantes (Cf. II de l'article R. 174-22 du code de la construction et de l'habitation) :

1. Bâtiment d'une surface supérieure ou égale à 1 000 m² exclusivement alloué à un usage tertiaire ;
2. Toutes parties d'un bâtiment

à usage mixte qui hébergent des activités tertiaires et dont le cumul des surfaces est supérieur ou égal à 1000 m² ;

3. Tout ensemble de bâtiments situés sur une même unité foncière ou sur un même site dès lors que ces bâtiments hébergent des activités tertiaires sur une surface cumulée supérieure ou égale à 1 000 m².

Quelles sont les démarches de déclaration ?

Les consommations énergétiques des bâtiments concernés par le décret tertiaire doivent être déclarées sur une plateforme ADEME nommée OPERAT :

Le niveau de consommation exprimé en valeur relative est déterminé à partir de la consommation énergétique de référence noté Créf, suivant les dispositions prévues à l'article 3 de l'arrêté du 10 avril 2020.

Cette consommation de référence est laissée au libre choix de l'assujetti (Voir FAQ DC5 – Consommation de référence – Année de référence). Elle ne peut être antérieure à 2010 et cette donnée de consommation est intangible.

En théorie, selon la réglementation, les factures d'électricité, de gaz et d'eau doivent être conservées pendant 5 ans (normalement les consommations 2015 peuvent être recherchées en interne ou demandées aux gestionnaires de réseaux de distribution (GRD qui possèdent les compteurs : Enedis pour l'électricité, GRDF pour le gaz, etc.). Les données des 3 dernières années sont plus facilement accessibles auprès des GRD.

Conformément aux dispositions prévues à l'article 3 de l'arrêté du 10 avril 2020, le niveau de consommation d'énergie finale exprimé en valeur relative par rapport à la consommation énergétique de référence, est exprimé en kWh/

an/m² d'énergie finale.

4 bâtiments de la Communauté de communes sont concernés par le décret tertiaire :

- Le Gymnase du Vigan
- Le Gymnase Louis Delpech
- Le Pole Numérique
- La crèche Parentale

Quels sont les objectifs à atteindre ?

Il s'établit respectivement pour chacune des échéances décennales de la façon suivante :

- Pour l'échéance 2030 Créf 2030 = (1 - 0,4) x Créf
- Pour l'échéance 2040 Créf 2040 = (1 - 0,5) x Créf
- Pour l'échéance 2050 Créf 2050 = (1 - 0,6) x Créf

> CONSEIL EN ENERGIE PARTAGÉE

2023 a aussi vu la finalisation de la mission CEP (Conseil en Energie Partagée menée par Quercy Energie). Cette mission s'est traduite par la mise en œuvre d'une première tranche d'actions de sobriété énergétique non coûteuses :

- Paramétrage fin des régulations des chaudières
- Diminution des consignes de chauffe quand c'est possible
- Calorifugeage des canalisations
- Optimisation des locaux chauffés
- Coupure des chauffages en période de vacances
- Extinction des éclairages inutiles
- Communication auprès des agents

La deuxième étape, préconisée par le rapport CEP, peut se résumer dans le tableau suivant.

Ces travaux d'investissements pourront être mis en œuvre par bouquets, selon une programmation pluriannuelle qui reste à définir.

Actions	La Cabane	Atelier voirie	La Bicoque	BIG	Crèche	Gymnase Hivernerie	Gymnase Delpech/ La Pousie	Maison communautaire	Moulin Delsol	Multi Services Viande	L'Oulerie	Le Plage Préhistoire	Pôle Numérique	Coût total matériel TTC (Hors main d'oeuvre)
Pose d'une nouvelle régulation programmable adaptée (chauffage, VMC, éclairage)			X	X	X	X		X	X	X	X	X	X	7 850 €
Mise en place de LED		X				X	X				X		X	118 789 €
Remplacement des menuiseries	X	X	X			X					X			60 820 €
Isolation des combles perdus						X								30 470€
Isolation de la toiture terrasse													X	7 800 €
Isolation des murs par l'intérieur		X	X				X				X		X	11 2694 €
Isolation des murs par l'extérieur	X		X			X	X							95 228 €
Séparation de circuits hydrauliques									X	X				10 000 €
TOTAL														443 651 €

> RECENSEMENT DES TRAVAUX D'AMÉLIORATION DES PERFORMANCES ÉNERGÉTIQUES DES BÂTIMENTS

• Opération de calorifugeage des réseaux de chauffage et



d'eau chaude sanitaire pour un montant global de **12 759€**.

Cette opération, **financée à 100 % par les contrat CEE**, a concerné les bâtiments suivants :

- La BIG,
- Le Gymnase de l'Hivernerie,
- Le Gymnase Louis Delpech,

- La Maison Communautaire,
- Le Moulin Delsol,
- La Bicoque.

• **Renouvellement de la porte de la salle d'exposition de l'Oulerie** à Uzech les Oules pour un montant de **4469€**

• **Aération des combles de la Maison communautaire** pour atténuer les phénomènes de surchauffe par fort ensoleillement : **1638€**

> PERSPECTIVES 2024

Les projets les plus ambitieux pour l'amélioration des performances énergétiques (eau chaude sanitaire solaire, isolation par l'extérieur, renouvellement des éclairages, changement des huisseries) ont été reportés pour le montage d'un bouquets de travaux permettant le drainage de subventions. Ce programme sera présenté dans le courant de l'année 2024 à l'occasion de la restitution aux élus de la mission CEP

(conseil en énergie partagée) conduite en partenariat avec Quercy Energie.

Des travaux sont aussi à prévoir tels que le renouvellement de la toiture du RPE (Relais Petite Enfance). En effet cette toiture est en très mauvais état en dépit des réparations déjà réalisées. L'ensemble des tuiles (tuiles en goudron appelées aussi chin- kel) se délitent provoquant des fuites à répétitions.

Une issue de secours du Gymnase Louis Delpech devra aussi être renouvelée.

> ENTRETIEN DES SENTIERS DE RANDONNÉE



Caractéristiques de la randonnée pédestre en Quercy Bouriane : 309 km de linéaire cumulé répartis en 24 boucles de petite randonnée (209 km) et 37 étapes de liaison (100km).

Le chantier de balisage et d'entretien des sentiers de randonnée est **réalisé en régie** et mobilise **deux emplois saisonniers durant 6 mois**.

Ces agents ont aussi pour mission **l'entretien des 212 ouvrages d'art** présents sur le territoire de la CCQB.

En 2023, leur contrat s'est déroulé entre le premier avril et le 31 septembre.

Un déficit de temps reste à combler pour pouvoir intervenir sur l'intégralité des ouvrages d'art.

L'entretien des chemins de randonnée s'opère sous la forme d'un programme pluriannuel en ce qui concerne le balisage et d'une campagne de fauchage et de débroussaillage selon une cartographie de secteurs identifiés à forte poussée.

Enfin, lors de la campagne d'entretien 2023, des chantiers ont été organisés en partenariat avec le service jeunesse de la CCQB.

Sous la responsabilité des animateurs diplômés de la Bicoque, les techniciens en charge de l'entretien et du balisage des sentiers de randonnée ont encadré plusieurs chantiers jeunes sur 4 demi-journées, pour le nettoyage de lavoir et l'entretien (balisage, débroussaillage manuel) de sentiers sur les communes de Saint CHamarand et Rouffilhac.

PÔLE AMÉNAGEMENT

LE SERVICE AMÉNAGEMENT-PLANIFICATION
LE SERVICE COMMUN URBANISME
PETITES VILLES DE DEMAIN



LE SERVICE AMÉNAGEMENT-PLANIFICATION

Les activités du service s'organisent aujourd'hui autour de 4 axes :

- L'évolution des documents d'urbanisme communaux
- La planification stratégique
- L'urbanisme et l'aménagement opérationnels
- Les politiques contractuelles d'aménagement du territoire

> ÉVOLUTION DES DOCUMENTS D'URBANISME COMMUNAUX :

• Modification des PLU de Payrignac :

La modification de droit commun n°1 du PLU de Payrignac, prescrite par arrêté du 13 mai 2022, a été approuvée par délibération du conseil communautaire le 15 mars 2023. Elle avait pour objectif d'identifier les bâtiments susceptibles de changer de destination et de régler la construction des annexes et extensions aux habitations existantes en zones A et N.

Une modification simplifiée n°3 du PLU de Payrignac, visant à corriger des erreurs matérielles de zonage, a été approuvée par délibération du Conseil communautaire du 6 décembre 2023 après une mise à disposition du public du 4 novembre au 3 décembre 2023.

Montant des procédures :
10 113,03 €

• Modification des PLU de Gourdon :

La modification de droit commun n°5 du PLU de Gourdon, prescrite par arrêté du 13 mai 2022, a été approuvée par délibération du conseil communautaire du 12 avril 2023. Elle avait pour objectif d'identifier les bâtiments susceptibles de changer de destination et de régler la construction d'annexes et extensions aux habitations existantes en zones A et N.

Coût de la procédure : 9 872,72 €
Une huitième modification simplifiée du PLU de Gourdon a été prescrite par arrêté du Président en date du 9 octobre 2023 en vue de modifier le règlement sur le secteur de Bel Air Haut (Orientation d'aménagement et de programmation, règlement écrit).

Coût prévisionnel de la procédure : 9 410,00 €

• Déclaration de projet et mise en compatibilité du PLU de Saint-Germain-du-Bel-Air

La procédure a été prescrite par délibération du conseil communautaire en date du 28 juin 2023. Elle vise la mise en compatibilité du PLU avec le projet de construction d'une centrale photovoltaïque au lieu-dit Ménanéry, sur le site d'une ancienne carrière.

Coût prévisionnel de la procédure : 14 040,00 €

> PLANIFICATION STRATÉGIQUE : SCOT ET PLUI

Considérant que l'élaboration des documents de planification est une nécessité pour donner au territoire de nouvelles perspectives de développement et d'aménagement, le Syndicat Mixte du Pays Bourrian, composé d'élus des Communautés



LE CALENDRIER

SCoT

PLUi

de communes Cazals-Salviac et Quercy-Bouriane à raison d'un représentant titulaire et d'un suppléant par commune (35), a organisé un groupement de commande de manière à mener en parallèle l'élaboration du SCoT du Pays Bourrian et les deux PLUi avec un même bureau d'études spécialisé en urbanisme, CITTANOVA.

• Le SCoT valant PCAET du Pays Bourrian

Le SCoT est présidé par Christian Legrand jusqu'à sa démission en date du 5 décembre 2023. Il est mené par un comité de pilotage composé des vice-présidents du Syndicat mixte, des président.es et référents PLUi des communautés de communes. Ce comité de pilotage a été élargi en 2023 aux maires des communes-pôles (Le Vigan, Cazals, Salviac et St-Germain du Bel Air).

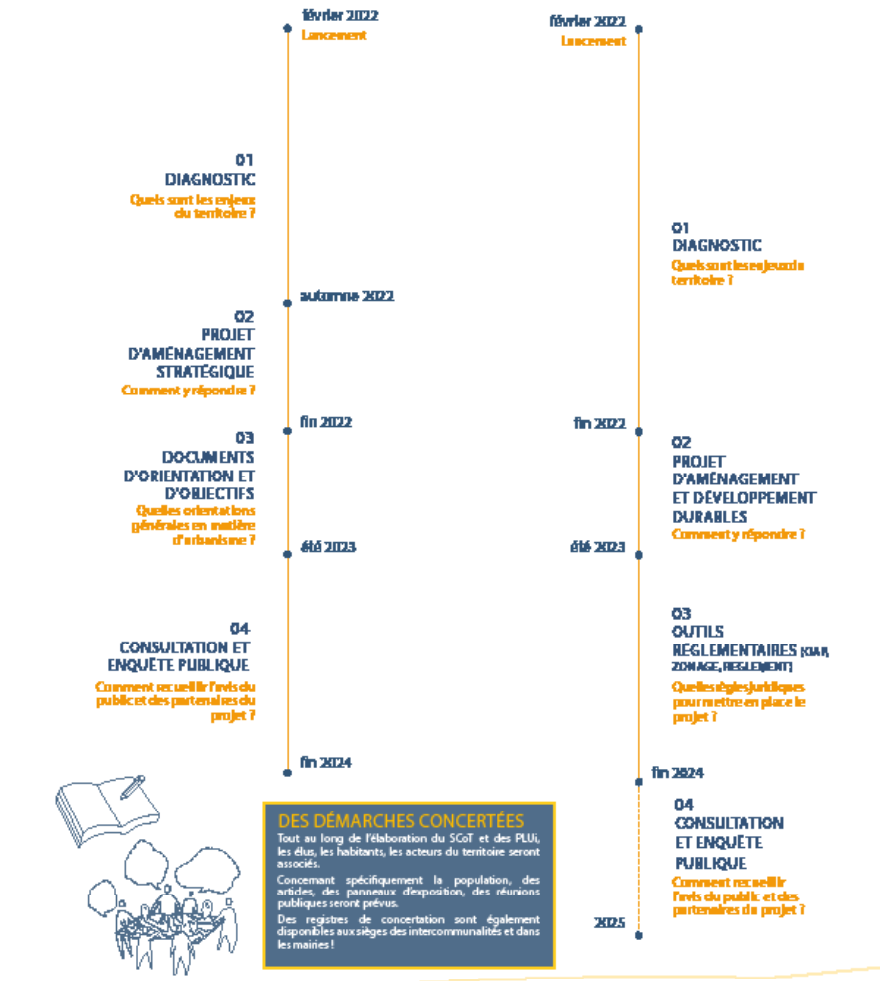
Le SCoT envisage l'évolution du territoire sur une période de 20 ans et matérialise une stratégie commune, une feuille de route permettant de coordonner les politiques publiques des communautés de communes. Il intègre un Plan Climat Air

Energie (PCAET) permettant d'intensifier la transition et l'adaptation du territoire au changement climatique. Le PCAET se traduit par un plan d'actions pour 6 ans.

Les grands projets d'aménagement et les PLUi devront être compatibles avec le SCoT, en particulier répondre aux prescriptions du Document d'Orientations et d'Objectifs (DOO). Le SCoT constitue donc un cadre auquel les PLUi devront se référer.

En 2022, les travaux se sont portés sur l'élaboration du diagnostic de territoire.

La majeure partie de l'année 2023 a été consacrée à la définition du Projet d'Aménagement Stratégique du SCoT valant PCAET. A cette fin, plusieurs ateliers de concertation et réu-



Cittànova

- nions ont été organisées :
- En direction des jeunes : présentation et débat à la Bicoque le 1er février, aux élèves de seconde du lycée Léo Ferré le 6 février ;
 - Tables-rondes des associations le 31 janvier à Gourdon et le 1er février à Salviac ;
 - Ateliers communaux sur la consommation passée d'espaces agricoles et naturels le 7 et 11 avril ;
 - Ateliers prospectifs avec les élus et les partenaires les 24 et 25 mai à Gourdon ;
 - Comités de pilotage autour du Projet d'Aménagement Stratégique le 23 mai et le 20 juin ;
 - Comité de pilotage diagnostic et scénarios du PCAET le 15 mai ;
 - Atelier élus et partenaires de

- présentation du diagnostic et de préparation de la stratégie du PCAET le 6 juillet ;
- Réunion de présentation du PAS aux Personnes publiques associées le 12 septembre à Gourdon ;
- Réunion publique de présentation du PAS le 12 septembre à Gourdon ;
- Comité de pilotage autour du PAS le 26 septembre ;
- Présentation du PAS à la conférence des maires le 16 octobre ;
- Atelier à destination des élus sur la traduction chiffrée des objectifs du PAS le 24 octobre ;
- Comité de pilotage autour du scénario de développement le 6 novembre à Salviac ;
- Débat sur le PAS en comité syndical le 14 novembre ;

- Séminaire élus et partenaires autour du Document d'Orientations et d'Objectifs le 23 novembre à L'Ostal (Rampoux).

En parallèle de ces réunions consacrées au SCoT et à son volet climat, des animations ouvertes à tous de sensibilisation et de formation aux mécanismes et enjeux du changement climatique ont été organisées en partenariat avec Quercy-Energie :

- Deux ateliers « Fresque du Climat » le 24/01 à Gourdon et 1er février à Salviac ;
- Un atelier « Nos vies bas carbone » le 13 décembre à Gourdon.

• Le PLUi de la CCQB

Le PLUi de la CCQB est piloté par Nathalie Denis, secondée par Pascal Salanié. L'année 2023 a permis d'amorcer le Projet d'Aménagement et de Développement Durable (PADD) - mis en suspens dans l'attente de l'arrêt du SCoT – et de travailler sur le potentiel des zones déjà urbanisées ainsi que sur l'identification des zones à vocation agricoles et naturelles. Les réunions suivantes se sont tenues :

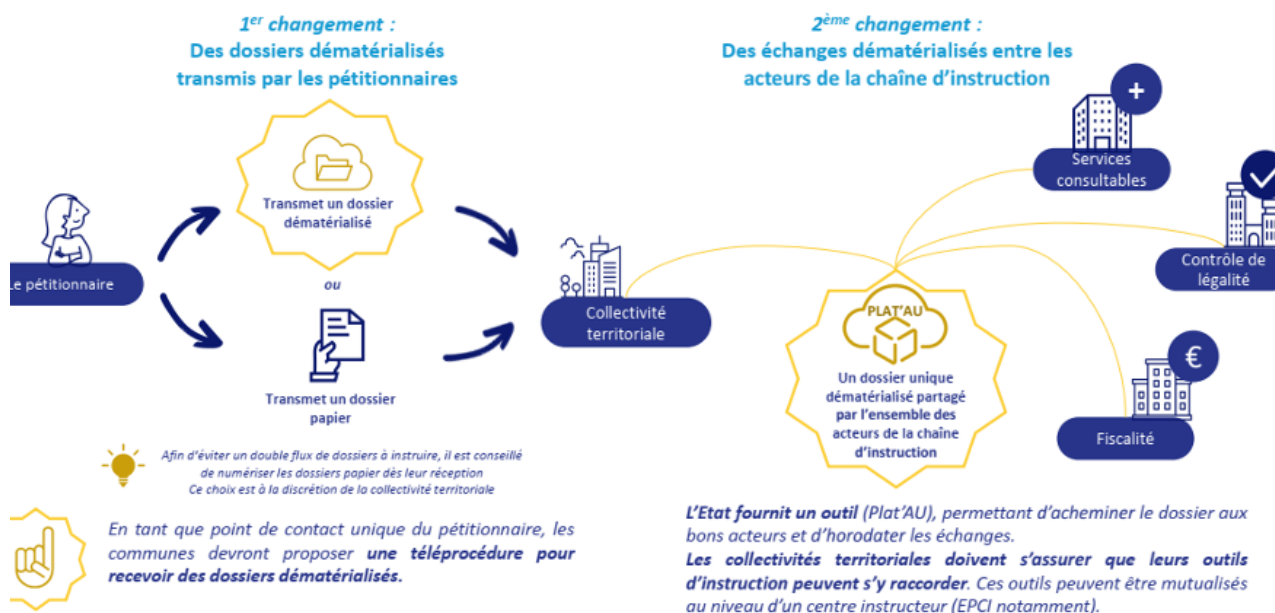
- Présentation du diagnostic au bureau élargi et aux membres de la commission aménagement le 19 janvier ;
- Présentation du diagnostic à la conférence des maires le 15 février ;
- Présentation du diagnostic

aux personnes publiques associées le 16 février ;

- Atelier de la commission aménagement et des maires autour de l'identification du potentiel foncier en densification le 16 mars ;
- Séminaire des élus autour des scénarios de développement le 16 mai ;
- Comité de pilotage de définition du scénario préférentiel le 8 juin ;
- Réunion de la commission aménagement et des maires pour la présentation de la trame du PADD le 4 juillet ;
- Atelier de la commission aménagement et des maires sur le lancement de la phase réglementaire le 3 octobre ;
- Atelier de la commission aménagement et des maires sur la définition des zones A et N le 7 novembre ;
- Permanences communales sur les zones A et N du 20 au 23 novembre et le 28 novembre ;
- Atelier de la commission aménagement et des maires sur la définition des zones U le 12 décembre.

A souligner : un changement des chargés d'étude chez CITTANOVA sur le SCoT comme sur le PLUi. Le rythme adopté en 2023 avec la nouvelle équipe permet de respecter le calendrier fixé dont l'objectif reste d'approuver le SCoT fin 2024 et le PLUi fin 2025.

DÉMATÉRIALISATION ADS : DEUX ÉVOLUTIONS ESSENTIELLES PRINCIPAUX CHANGEMENTS À PRÉVOIR DANS VOTRE COLLECTIVITÉ AU 1ER JANVIER 2022



> MONTÉE EN PUISSANCE DE LA DÉMATÉRIALISATION DES DEMANDES

La dématérialisation de l'instruction des demandes d'urbanisme est organisée par l'État via une interface dédiée entre les demandeurs, la commune en tant que guichet unique, les services instructeurs, les services fiscaux et du contrôle de légalité (PLAT'AU).

En réponse à l'obligation de pouvoir recevoir et instruire les dossiers de demande d'urbanisme par voie dématérialisée depuis le 1er janvier 2022, la CCQB a mis en place un portail de dépôt (<https://ideau.atreal.fr/>) et un logiciel capable de gérer les flux électroniques (OpenADS).

150 dossiers ont été déposés de manière dématérialisée en 2022.

348 dossiers en 2023 :

- 156 CUa
- 34 CUb

- 3 DIA (possible depuis le XX)
- 76 DPMI
- 30 PCMI
- 49 autres dossiers

À noter :

- les DIA sont prises en charge depuis octobre 2023
- le site service-public.fr permet désormais le dépôt des demandes via PLAT'AU

La dématérialisation n'est pas obligatoire et le dépôt papier est heureusement toujours possible. Elle est néanmoins à encourager car elle dispense les agents de mairie et de la CCQB d'une dématérialisation des dossiers papier fastidieuse et source d'erreurs. Elle facilite et accélère la transmission de documents entre le demandeur, la commune et le service instructeur.

> L'INSTRUCTION DES DEMANDES

Le service est composé de 3 personnes dont 2 instructrices à temps complet et une responsable de service, également instructrice, chargée de superviser l'organisation et la production du service. Elles interviennent sur les 18 communes de la CCQB dotées d'un document d'urbanisme selon la répartition ci-dessous :

> NOMBRE ET TYPES DE DOSSIERS DÉPOSÉS EN 2023 :

	CUa	CUb	DP	PC	PD	PA	Total actes
Anglars-Nozac	13	6	19	4			42
Concorès	3	9	8	8			28
Fajoles	17	5	4	2	2		28
Gourdon	132	33	161	32	3	1	362
Lamothe Cassel	5		5	2			12
Milhac	7	4	8	5			24
Montamel	1	7	4	4			16
Payrignac	21	4	27	8			60
Peyrilles	5	2	6	1			14
Saint Chamarand	9		6	2	1		18
Saint Cirq Madelon	4	3	6	3			16
Saint Cirq Souillaguet	3	3	12	5			23
Saint Clair	6		2	2			10
Saint Germain du Bel Air	2	3	24	6			35
Saint Projet	6	6	13	4			29
Soucirac	3	1	5	1			10
Uzech les Oules	4	2	7	3			16
Le Vigan	42	22	50	13		2	129
Totaux	283	110	368	105	4	34	872

• La mutualisation avec la Communauté de Communes du Causse de Labastide-Murat

La conférence de l'entente s'est réunie le 18 décembre 2023 pour dresser le bilan de la mutualisation des services.

La CCQB met à disposition de la CCCLM les fonctions support qui consistent au partage des documents, outils et procédures d'instruction à l'usage des instructrices.

Cette mise à disposition comprend donc :

- Du temps agent consacré à l'appui à l'instruction, à la veille réglementaire et technique,
- La maintenance des outils-métiers MonTerritoire Carto et OpenADS déployés sur la

CCCLM depuis le 1er janvier 2022

- Le cas échéant, du temps d'instruction des dossiers en remplacement de l'instructrice titulaire en cas d'absence prolongée.

Le nombre d'heures d'assistance à l'instruction des dossiers s'élèvent à 100 h.

Elle s'est organisée par un RDV téléphonique hebdomadaire et du temps d'analyse par l'instructrice chargée de superviser le service.

Il n'y a pas eu sur l'année 2023 de prise en charge de dossiers pour instruction.

• Évolution du nombre des demandes :

On constate une baisse de 8% du nombre de dossiers déposés par rapport à 2022 (872 contre 950).

• Les déclarations d'intention d'aliéner :

DIA	2021	2022	2023
Anglars-Nozac	4	6	6
Concorès	1		
Fajoles			
Gourdon	138	140	99
Lamothe Cassel			
Milhac			
Montamel			
Payrignac	27	12	13
Peyrilles			
Saint Chamarand	7	3	4
Saint Cirq Madelon			1
Saint Cirq Souillaguet	2	5	5
Saint Clair			
Saint Germain du Bel Air	21	15	8
Saint Projet	2	11	5
Soucirac			
Uzech les Oules	7	1	1
Le Vigan	18	16	10
	227	209	152

Le service Environnement a été créé en milieu d'année 2023, avec pour objectif de participer à l'élaboration du **Plan Climat Air Energie**, de soutenir les actions de **mobilités cyclables et alternatives**, et de coordonner les actions de la CCQB en matière d'énergie et de climat.

> LE PCAET

Le Plan Climat Air Energie Territorial est un document rédigé **en appui du Schéma de Cohérence Territoriale** menée par le syndicat mixte du Pays Bourrian. Il vise à dessiner la trajectoire de transition écologique du territoire.

> LES MOBILITÉS DOUCES

En ce qui concerne les mobilités, un travail de fond a été mené avec le service planification pour définir les contours d'un **service de covoiturage solidaire en partenariat avec la Communauté de Communes Cazals-Salviac et l'association Atchoum**.

Le service sera opérationnel en début d'année 2024.

Le service a également entamé la rédaction d'un **schéma directeur des aménagements cyclables**, visant à recenser les besoins et réalisations exis-

tants, et formaliser la politique cyclable de la CCQB, à la suite de l'enquête sur les mobilités menée en 2021.

Enfin, une réflexion a été entamée autour de la **gare ferroviaire de Gourdon, pour monter un projet de pôle d'échange multimodal**, visant à renforcer la gare de Gourdon dans son rôle de centre de déplacements et de mobilité et finalement de porte d'entrée majeure du territoire.

> TRANSITION ÉNERGÉTIQUE

En matière d'énergie, une base statistique de **recensement des consommations des bâtiments communautaires** a été élaborée, de manière à pouvoir analyser d'éventuels dysfonctionnements et affiner les différents réglages par bâtiments. Cette base constitue également un atout pour l'étude des nouveaux projets de construction ou de réhabilitation, car elle permet de valider ou non certaines solutions techniques.

Toujours dans le domaine de l'énergie, un appui a été fourni aux communes membres pour **identifier et dessiner les zones d'accélération de la production des énergies renouvelables**, prévues par la loi du 10 mars 2023.

> PERSPECTIVES 2024

En 2024, le service Environnement prévoit :

- Un travail préparatoire au transfert des compétences eau et assainissement, qui doit être effectif au 1er janvier 2026 ;
- L'accompagnement de la mise en place du service de covoiturage Atchoum ;
- La réalisation de la voie cyclable reliant la commune de Gourdon à Le Vigan par la vallée du Bléou, ainsi que celle reliant le plan d'eau d'Ecoute-s'il-joue à Gourdon par le chemin de l'Eperon ;
- La finalisation des zones d'accélération de la production des énergies renouvelables.



Petites Villes de Demain est un dispositif qui vise à améliorer la qualité de vie dans les petites centralités et les territoires ruraux alentours, par des trajectoires dynamiques et engagées dans la transition écologique.

> CONVENTION D'ORT

La convention **Petites Villes de Demain** signée le 12 juillet 2021 prévoyait que devait être signée dans les 18 mois une **convention d'Opération de Revitalisation du Territoire (ORT)** entre l'État, le Département, la Région, la Ville de Gourdon, la CCQB et les autres partenaires (Banque des Territoires, Etablissement Public Foncier, ...). Fruit d'un diagnostic des difficultés de Gourdon et de la Bouriane et synthèse de réflexions partagées sur les problématiques soulevées, la convention d'ORT formalise un plan d'actions sur les périmètres de la CCQB et de la ville-centre. Signée le 17 octobre et valable jusqu'en 2029, elle comprend 4 axes :

- **Axe 1 : Améliorer l'attractivité résidentielle auprès des habitants et des nouveaux arrivants**
- **Axe 2 : Garantir et renforcer le dynamisme économique et le haut niveau de services à la population**
- **Axe 3 : Favoriser le tourisme en Bouriane et à Gourdon**
- **Axe 4 : Poursuivre la transition énergétique et renforcer la prise en compte des problématiques écologiques et énergétiques**

Au total, ce sont 48 fiches-action qui décrivent des projets portés soit par la CCQB, soit par la Ville de Gourdon, mais aussi par d'autres partenaires (aménagement de carrefour par le Département, étude POPSU Territoire, projet des Cordeliers

par exemple).

> **ÉTUDE PRÉ-OPÉRATIONNELLE OPAH RU (Convention d'Opération Programmée d'Amélioration de l'Habitat de Renouvellement Urbain) - AXE 1 DE LA CONVENTION D'ORT)**

L'étude pré-opérationnelle OPAH RU (64.975 euros HT) a démarré en 2022. Après un « speed dating » le 26 janvier avec les élus, les travaux du prestataire ont finalisé le diagnostic et élaboré des scénarii techniques et financiers. Le scénario retenu par l'ANAH, le Département et les élus de la CCQB, est une OPAH sur l'ensemble des communes et une OPAH RU sur l'hyper-centre de Gourdon. Ce volet RU a fait l'objet d'une présentation aux élus de Gourdon le 24 mai et de prises de contact avec de potentiels opérateurs (Lot Habitat, SEM 19). Le scénario financier comporte, outre les participations de l'ANAH (Agence Nationale d'Amélioration de l'Habitat) et du Département, une participation financière complémentaire possible des communes de Gourdon (aide à la façade, aide aux travaux des primo-accédants dans l'ancien), du Vigan et de Saint Germain du Bel Air. Le démarrage du suivi-animation est prévu à l'automne 2024.

> **LANCEMENT DE L'ÉTUDE STRATÉGIQUE ET GLOBALE SUR LA BUTTE MÉDIÉVALE (AXE 3 DE LA CONVENTION D'ORT)**

Le lancement de l'étude, cofinancée par la Banque des Territoires et la CCQB (48.345 euros TTC) et confiée à l'Atelier du Rouget, a été effectué le 9 février. Une « résidence » de deux jours a eu lieu les 21 et 22 avril, permettant des rencontres avec

les habitants (café-rencontre et réunion publique), des groupes « d'utilisateurs » de la Butte dans les domaines de la vie culturelle, économique, de la santé, mais aussi avec les élus. Les travaux de l'Atelier du Rouget se sont poursuivis en été (2ème résidence à but technique) pour aboutir à un rapport d'étape et à une réunion publique le 2 octobre. Le « fonctionnement » de la Butte a été mis en évidence secteur par secteur, ce qui a abouti ensuite à des propositions d'aménagement des sols adossé à une hiérarchisation des rues. Enfin, 6 périmètres feront l'objet de fiches-action (dont la place des Marronniers), qui comprendront des estimations financières de travaux.



> **ÉTUDE SUR LES CORDELIERS (AXE 3 DE LA CONVENTION D'ORT)**

Le site des Cordeliers fait l'objet d'un compromis de vente entre le diocèse et un porteur de projet privé. Compte tenu de l'intérêt stratégique pour Gourdon de la requalification de ce site, la Banque des Territoires

a financé (à hauteur de 28.869 euros) une étude de faisabilité économique du projet, qui a été restituée le 25 janvier. Celui-ci comprend, outre une réhabilitation des 30 chambres hôtelières initiales, la création de 30 autres et d'un espace « bien-être ».

La partie la plus récente de l'immeuble serait transformée en 16 logements meublés pour loger des travailleurs saisonniers. Le grand parc ferait l'objet également d'une requalification. La réhabilitation permettrait d'accroître la capacité d'hébergement collectif à Gourdon, d'offrir un nouveau service « espace bien-être » aux visiteurs et aux habitants et des logements pour répondre aux besoins des travailleurs saisonniers et leurs employeurs.

> ÉTUDE SUR LE CINÉMA ATALANTE (AXE 1 DE LA CONVENTION D'ORT)

Le cinéma Atalante fait partie des équipements culturels de grande qualité que compte le territoire. Il contribue à l'offre culturelle, à l'animation et au lien social, à l'attractivité du territoire.

Pour optimiser sa gestion et renforcer sa visibilité, il est nécessaire d'attirer un public élargi après les années COVID qui avaient entraîné une perte de fréquentation.

C'est pourquoi la Banque des Territoires a financé à hauteur de 17.092 euros une étude économique, lancée le 14 février et restituée le 11 avril. Plusieurs préconisations aboutiront à un plan d'action (vente de confiseries, communication auprès des entreprises pour accueillir des séminaires...)

> LIVRET D'ACCUEIL NOUVEAUX ARRIVANTS (AXE 1 DE LA CONVENTION D'ORT)

Le manque de visibilité de la Bouriane est l'un des constats majeurs du diagnostic « Petites

Villes de Demain ».

La rédaction d'un livret d'accueil destiné aux « nouveaux arrivants » pour guider ces derniers lors de leur installation est l'occasion de présenter les équipements, les initiatives et les nombreuses possibilités du territoire. Un « petit précis de la vie rurale et du bien-vivre ensemble » explicite les codes que les anciens urbains vont pouvoir s'approprier.

Enfin, il comporte une présentation personnalisée de chacun des villages de la CCQB, tel que décrit par son maire. Ce livret, financé par la CCQB à hauteur de 1900 euros, a été conçu dans une démarche collaborative avec les communes mais aussi avec le pôle attractivité du Département du Lot. Il sera mis à disposition des mairies, de l'Office Intercommunal de Tourisme, des services de la CCQB et dans certains commerces. Il sera diffusé sur les sites internet de « Choisir le Lot », des mairies, de l'OTI et de la CCQB. Sa publication est prévue en avril 2024

> POPSU TERRITOIRE (AXE 2 DE LA CONVENTION D'ORT)



En vue d'une « recherche-action » en réponse à l'appel à projet du POPSU Territoire *, un professeur de sociologie de Science Po Saint Germain en Laye s'est rapproché en 2022 de Petites Villes de Demain sur le thème « Gourdon, centralité hospitalière » (rôle du centre hospitalier de Gourdon dans la vitalité du territoire, conditions d'accueil des nouveaux arrivants). Lauréat au 1er semestre 2023, le projet sera financé à hauteur de 71.400 euros par

l'université et le POPSU et permettra à Gourdon et à la CCQB de bénéficier des travaux d'universitaires et de l'intervention d'un artiste de renommée qui viendra embellir les axes de Gourdon situés sur le passage du Tour de France à l'été 2024. Le lancement officiel de l'étude POPSU- Territoires a été effectué le 19 décembre à l'initiative de Mesdames la Préfète du Lot et la Sous-Préfète de Gourdon.

**Plateforme d'Observation des Projets et Stratégies Urbaines : dépend du Plan Urbanisme Construction Architecture – mobilise le monde universitaire des petites communes*

> MARKETING TERRITORIAL (AXE 1 DE LA CONVENTION D'ORT)

La Banque des Territoires a mandaté un consultant pour accompagner le programme Petites Villes de Demain dans l'élaboration de la convention d'Opération de Revitalisation de Territoire (ORT).

Sur le crédit de journées non consommées, la Banque des Territoires a apporté à Petites Villes de Demain un appui complémentaire du cabinet Setec pour organiser deux ateliers de marketing territorial.

Des élus des communes de la CCQB ont ainsi travaillé sur le manque de visibilité de la Bouriane, sur ses atouts, son identité, sur les messages à élaborer et sur leurs destinataires (institutions, habitants, nouveaux arrivants, ...) qui corrigeront cette « invisibilité ».

Un « slogan » a été trouvé : « la Bouriane, le bien-vivre à taille humaine ».

D'autres ateliers sont prévus en 2024, qui permettront à d'autres partenaires (pôle attractivité du Département, Chambres consulaires...) de se joindre à la démarche.

> PEINTURE EN TROMPE-L'ŒIL DE LA BORNE FIBRE DEVANT LE MUR D'ENCEINTE MÉDIÉVALE (AXE 3 DE LA CONVENTION D'ORT)

Devant le dernier vestige du mur d'enceinte de la Butte médiévale est installée une volumineuse armoire technique permettant le bon fonctionnement de la fibre.

Après avoir sollicité l'accord de son propriétaire Allfibre pour corriger son apparence disgracieuse, Petites Villes de Demain a fait appel à la Bicoque pour mener une opération « trompe-l'œil », donnant ainsi la possibilité à cinq adolescents de 12 à 17 ans de s'initier, grâce à un graphiste du territoire collaborant avec la Bicoque, aux techniques de peinture sur de tels supports. Le motif « mur médiéval », approuvé par l'Architecte des Bâtiments de France, a permis en juillet de mettre ce mobilier urbain aux couleurs claires et lumineuses de Gourdon, à la satisfaction des passants et bien sûr des jeunes artistes.

> REFONTE DU SITE INTERNET DE LA MAIRIE DE GOURDON (AXE 1 DE LA CONVENTION D'ORT)

Petites Villes de Demain a été intégré au groupe de travail mis en place par la ville de Gourdon du fait de l'importance du site internet dans la stratégie de mise en valeur de Gourdon et de la Bouriane. Des propositions sur la page d'accueil du futur site, sur les intitulés d'onglets dans le menu principal, sur la nature et les types d'information ont ainsi été formulées. Cette action devrait aboutir à la fin du dernier semestre 2024.

> ÉLABORATION DE LA RÉPONSE AU CAHIER DES CHARGES « PETITES CITÉS DE CARACTÈRE » (AXE 3 DE LA CONVENTION D'ORT)

L'Office de Tourisme Intercommunal s'est rapproché de Petites Villes de Demain pour entreprendre une candidature de labellisation auprès de l'association patrimoniale Petites Cités de Caractère.

En effet, cette association dont le but est d'accompagner les villes de moins de 6000 habitants, disposant d'un patrimoine reconnu Site Patrimonial Remarquable, avec des projets d'embellissement et de valorisation, souhaite s'implanter dans le Lot. Eu égard aux caractéristiques de Gourdon qui correspond au profil recherché, une première réunion a eu lieu le 7 décembre dernier entre les responsables associatifs, les élus, l'OTI et Petites Villes de Demain. La réponse au cahier des charges fait appel à des connaissances distinctes : Petites Villes de Demain sera en charge de la présentation générale du territoire de la CCQB et de la place de Gourdon dans celle-ci, ainsi que des rubriques relatives aux actions envisagées sur les espaces publics et sur le bâti privé (étude sur la Butte médiévale et étude OPAH RU en cours), tandis que la commune retracera l'histoire de Gourdon et des projets sur les bâtis publics ; quant à l'OTI, il présentera tous les éléments relatifs à la valorisation touristique et à l'accueil des touristes. Le dossier sera déposé fin du premier semestre 2024

> PARTICIPATION À DES GROUPES DE TRAVAIL POUR :

- L'élaboration de la Convention Territoriale Globale
- La révision du Plan Départemental de l'Habitat
- L'amélioration continue de

l'accueil touristique pilotée par le groupe Qualité Destination de l'Office du Tourisme Intercommunal)

> PERSPECTIVES 2024

- Lancement de la mission de suivi-animation dans le cadre de l'Opération Programmée d'Amélioration de l'Habitat (OPAH Communautaire, OPAH RU) en septembre 2024, après la consultation qui sera mise en œuvre fin mai 24 (dépouillement fin juin et choix du prestataire en juillet).

- Suite de l'étude stratégique et globale sur la Butte Médiévale : chantier participatif avec la Mission Locale en automne (8 jeunes qui en contrepartie de leur participation bénéficieront de la prise en charge du Code de la Route pour les aides à être plus mobiles), concernant l'aménagement de la partie haute de l'escalier qui mène à la table d'orientation. Mission de maîtrise d'œuvre pour dessiner puis réhabiliter l'escalier de l'ancien cinéma (=> chantier 2025). Travail avec la commune de Gourdon pour fixer budget prévisionnel et calendrier pour la mise en œuvre de 6 fiches-actions prioritaires.

- Recherche de partenariat (Lot Habitat et SEM 19) pour mettre en œuvre certaines actions globales sur la Butte médiévale

- Poursuite des Ateliers de Marketing Territorial

- Dossier de candidature pour la labellisation « Petites Cités de Caractère » en collaboration avec l'OTI, pilote de la candidature.

- Poursuite de l'accompagnement du porteur de projet privé sur les Cordeliers dès signature de l'acte authentique de cession entre le diocèse de Cahors et ce porteur de projet.



PÔLE DÉVELOPPEMENT LOCAL & NUMÉRIQUE

LES ACTIONS MENÉES SUR LE TERRITOIRE
LE PÔLE NUMÉRIQUE
FRANCE SERVICES

Le Pôle Développement Local et Numérique regroupe l'ensemble des **activités liées à l'accompagnement des entreprises, des personnes et des usagers, mais également des actions de médiations sociales et numériques.**

Il regroupe les services suivants :

- **L'accueil et l'accompagnement des entreprises et des porteurs de projets, favorisant ainsi le développement économique du territoire**
- **l'accompagnement des employeurs saisonniers dans leurs recrutements et dans la fidélisation de leurs salariés**
- **L'accompagnement du public, des porteurs de projets, des télétravailleurs, des coworkers, des entreprises... au sein du Tiers Lieu du Pôle Numérique.** Cet espace stimule le développement local, la formation ainsi que l'innovation scientifique, technologique, économique et sociale.
- L'accueil et l'accompagnement du public dans les démarches de la vie quotidienne via l'espace **France Services** : aides et prestations sociales, emploi, formation, insertion, retraite, prévention santé, accès aux droits, mobilité, vie associative...
- **L'accueil des primo-arrivants dans le cadre de la démarche départementale « Oh My Lot »**

LES ACTIONS MENÉES SUR LE TERRITOIRE

> L'ACCUEIL ET L'ACCOMPAGNEMENT DES PORTEURS DE PROJETS

Au sein du service, la CCQB propose aux différents porteurs de projets de les recevoir pour échanger sur leur projet, avancer dans leurs réflexions, leurs recherches de développement et de financements et de les orienter vers les bons interlocuteurs.

Ce service s'adresse à toutes personnes ayant pour objectif de créer, se développer, de transmettre ou reprendre une

activité sur le territoire.

En 2023, près de 150 contacts ont été suivis dans leur projet global de développement.

La CCQB propose ainsi un service d'accompagnement et de ressources mobilisables pour entreprendre :

- Aides aux entreprises : une aide à l'immobilier d'entreprise peut être attribuée selon les critères d'éligibilité
- Soutien aux porteurs de projet : selon la nature, chaque porteur de projet est accompagné avec l'ensemble de nos partenaires

- Zones d'Activités : une réserve foncière répartie sur les zones d'activités de Gourdon et du Vigan est disponible avec des lots viabilisés de diverses superficies

-Tiers-lieux : des espaces de travail partagé répondant ainsi aux exigences des nouvelles activités : connexion internet, bureaux individuels, salle de réunion /formation, animation, évènementiel...

> DE NOUVEAUX ESPACES ÉCONOMIQUES À DESTINATION DES ENTREPRISES

Dans le cadre de sa compétence aménagement de l'espace et développement économique, la CCQB a pour vocation de créer et aménager des zones d'activités.

Aujourd'hui, la globalité du foncier économique est pratiquement commercialisée.

Des porteurs de projets se manifestent et la CCQB doit être en mesure de proposer des terrains nécessaires à leur développement.

Un premier travail de recensement des espaces susceptibles d'accueillir des activités a permis d'identifier plusieurs sites sur lesquels un aménagement pourrait être effectué.

Ainsi, la zone d'activités de la Croix de Pierre à Gourdon a été retenue pour la commercialisation de plus de 8000 m² proposés à l'ensemble des entreprises qui souhaitent s'installer et dynamiser l'activité économique locale tout en favorisant la création d'emploi.

Différentes activités pourront être accueillies, principalement les activités industrielles et artisanales mais également les activités tertiaires ainsi que celles liées à l'économie circulaire, au développement durable et à l'écoconstruction.

Par ailleurs, la CCQB mène la réflexion d'une intégration et de l'aménagement d'une partie de la zone d'activités des Millepoises située à l'entrée du bourg de la Commune du Vigan. À travers ces réalisations, la CCQB organise au mieux son développement en maîtrisant les impacts économiques et environnementaux. Elle souhaite répondre à la demande des futurs acquéreurs dans le respect du développement durable, de l'économie et de la préservation du territoire.

> L'HÔTEL D'ENTREPRISES DE COUGNAC :

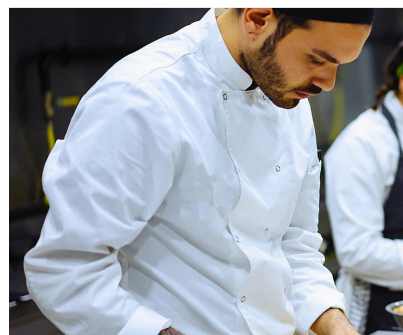
L'Hôtel d'Entreprises a accueilli au cours de l'année 2023, une nouvelle société : l'entreprise ELEMENT. Après de nombreuses années passées sur la Commune d'Andernos les Bains, Katia Bovez et Philippe Samama ont décidé de déménager, pour s'installer sur Gourdon.

Forts d'un parc de machines à commande numérique made in France l'entreprise ELEMENT propose les activités de découpe et d'usinage de précision sur divers matériaux tels que l'aluminium, le bois, le plexiglass, le plastique, l'alu-composite, la fibre de verre, le carbone, le polystyrène, les mousses... L'entreprise fabrique également des ailerons à destination des véliplanchistes.

L'Hôtel d'Entreprises, est un équipement qui apporte une réponse rapide et abordable en matière d'immobilier d'entreprise. C'est une solution d'attente immobilière simple pour implanter le siège social d'un établissement, permettant ainsi de limiter les investissements de départ et d'économiser sur l'ensemble des frais généraux. Il est donc, pour un entrepreneur, un lieu de passage pour mûrir son projet et tester sa viabilité, avant une implantation définitive sur les Zones d'Activités de notre territoire. L'hôtel d'entreprises offre 3 locaux de 200 m² modulables (150 m² d'ateliers et 50 m² de bureaux) avec accès poids lourd et capacité de stockage.



> LOT TERRES DE SAISONS : UNE MAISON DE LA SAISONNALITÉ SUR LE TERRITOIRE :



La CCQB et CauValDor se sont associées pour porter un **service en faveur de l'emploi saisonnier et de la pluri activité** au bénéfice des entreprises et des demandeurs d'emploi : **Lot Terres de Saisons.**

En 2023, le développement et l'élargissement du dispositif à l'échelle départementale a permis l'adhésion d'autres collectivités territoriales ; à savoir les Communautés de Communes du Grand Cahors, de Cazals-Salviac, du Quercy Blanc, et de la Vallée du Lot et du Vignoble.

Ce dispositif rassemble donc aujourd'hui un partenariat large et solide : entreprises, Collectivités Territoriales, Services de l'Etat, Pôle Emploi, Chambres Consulaires, organisations professionnelles... dont l'objectif est de :

- Sécuriser les parcours professionnels des saisonniers pour favoriser leur ancrage sur le territoire notamment par la pluri activité et les complémentarités saisonnières,
- **Faciliter et stabiliser les recrutements** pour les entreprises,
- **Structurer l'offre globale de services** à destination des travailleurs et des entreprises en vue de prendre en compte la réalité des besoins sur le territoire (ressources humaines, mobilité, hébergement, santé, accès à la culture...).

Lot Terres de Saisons est géré

par un animateur - relais auprès des entreprises et des saisonniers - qui anime par ailleurs le site Internet. Il participe également aux différentes opérations liées à l'emploi et aux rencontres entreprises.

Ainsi, en termes de concrétisation, à la fin de l'année 2023, ce sont plus de :

- 186 employeurs utilisateurs de la plateforme
- 1592 saisonniers inscrits sur la plateforme
- 686 offres qui ont été diffusées
- 202 contrats signés

> PARTICIPATION AUX DIFFÉRENTS FORUMS DE L'EMPLOI



En partenariat avec Pôle Emploi, la CCQB s'est mobilisée afin de participer auprès des employeurs et demandeurs d'emploi du territoire, aux différents **forums de l'emploi et salon TAF** – Travail, Avenir, Formation de la Région Occitanie.

Ces rendez-vous professionnels permettent de **rencontrer les entreprises manifestant des besoins de recrutement ainsi que des demandeurs d'emploi tout en faisant la promotion du territoire afin d'être plus attractif.**

Ces opérations sont de vraies réussites car elles répondent aux attentes aussi bien des donneurs d'ordres que des personnes en recherche d'emploi.

> SOUTIEN AUX COMMERCES ET À LA FÉDÉRATION DÉPARTEMENTALE



La Fédération Départementale des Associations de Commerçants du Lot (FDAC) est un groupement qui rassemble 13 associations et représente plus de 1000 adhérents sur l'ensemble du Département dont 180 pour la Communauté de Communes Quercy Bouriane. Elle a pour but l'animation, la promotion et la défense des intérêts du commerce local.

A ce titre, la FDAC a participé le 14 Octobre 2023 à la Journée Nationale du Commerce de proximité de l'Artisanat et du Centre-Ville.

Rassembler les acteurs économiques et institutionnels, mobiliser les commerçants et impliquer les citoyens dans la défense du commerce de proximité sont les différents enjeux de cette journée.

En parallèle de cette opération, une animation non mercantile a été menée par chacune des associations de commerçants du territoire : jeux, concerts, défilés de mode, démonstrations de savoir-faire des artisans, petits déjeuners, chasse au trésor...

Pour parvenir à cette finalité, l'association propose une opération clés en main à destination des commerçants à l'aide de plusieurs supports de communications tout en mobilisant la presse quotidienne régionale et les radios locales.

Afin de soutenir les commerces

du territoire, la CCQB a participé au financement de cette opération.

> ENCORE UNE RECONNAISSANCE POUR L'ESPACE FRANCE SERVICES DE GOURDON

En septembre 2023, l'Espace France Services de Gourdon a candidaté à l'Appel à Projet National « Lieux innovants, Lieux accueillants » afin de bénéficier d'un accompagnement de la Banque des Territoires dans la transformation de notre espace. La candidature a été retenue parmi plus de 150 France Services pour rejoindre la première promotion de 50 France Services.

Avec plus de 6100 accompagnements réalisés, l'Espace France Services est le premier du Département du Lot. Pour maintenir cette dynamique, et grâce à l'accompagnement proposé, une réflexion globale sur le réaménagement des locaux sera menée avec pour objectif de garder un accueil au public toujours plus chaleureux et mieux adapté.

> LE PLAN MARKETING DÉPARTEMENTAL « OH MY LOT ! »

Le Département du Lot a décidé d'établir un plan marketing départemental sur les bases d'une politique ambitieuse en réunissant de nombreux acteurs publics dans une démarche de diagnostic partagé qui rassemble le Département, Pôle Emploi, les différentes Communautés de Communes, les Chambres Consulaires et les chefs d'entreprises.

Cette année a permis de confirmer la phase opérationnelle du programme d'actions :

- Mise en place d'une campagne de communication à l'échelle

nationale

- Développement du site Internet et d'une page facebook pour accueillir les nouveaux arrivants
- Partenariat renforcé des référents accueil et des ambassadeurs
- Réalisation de vidéos témoignages
- Mise en place d'un CRM pour quantifier le nombre de personnes accompagnées

La CCQB est fortement impliquée dans cette démarche qui intègre, outre la participation à différents ateliers ou groupes de travail, la participation active au réseau d'accueil dont l'accompagnement de 25 dossiers de nouveaux arrivants pour 9 installations sur le territoire.

> CONVENTION DE PARTENARIAT ENTRE LA CCQB ET LA CHAMBRE DES MÉTIERS ET DE L'ARTISANAT RÉGION OCCITANIE / PYRÉNÉES-MÉDITERRANÉE



Compte tenu de l'importance du secteur de l'artisanat en matière de création de richesse, d'attractivité du territoire, d'emploi, la CCQB souhaite accentuer le soutien aux métiers de l'artisanat.

La CMAD46 est une organisation consulaire et un établissement public de l'Etat. Elle est le représentant de l'artisanat dans le département du Lot. Elle se mobilise activement pour promouvoir le secteur des métiers

et les artisans du département. Dans ce cadre, la CMAD 46 souhaite intensifier son intervention sur le territoire au travers d'une convention de partenariat afin de favoriser le développement de l'activité artisanale, de promouvoir les métiers, la formation et l'apprentissage.

Le programme d'actions mené par la CMAD46 et CCQB s'articule autour de plusieurs volets et notamment :

- Le suivi de l'activité économique sur le territoire
- La tenue de permanences dans les locaux de la CCQB
- La mise en place d'ateliers d'information à destination des créateurs / repreneurs d'entreprises
- L'organisation d'un événement sur la création transmission reprise ou sur un secteur d'activités
- La mise en place d'actions autour du développement durable à destination des artisans
- La gestion et l'animation d'une boutique métiers d'art sur la Commune de Gourdon
- La découverte et sensibilisation aux métiers de l'artisanat

> LA LETTRE ECONOMIQUE

Tous les deux mois, une lettre ECO présente les actualités économiques locales du territoire. Elle est diffusée par voie postale à l'ensemble des acteurs économiques, dont plus de 600 entreprises, et est également disponible en s'inscrivant à la Newsletter (plus de 1000 abonnés) sur le site internet de la CCQB : www.ccqb.fr

Les lettres économiques, véritable moyen de communication, sont partagées sur les sites internet de la collectivité et de la mairie de Gourdon et diffusées sur le blog des Bourians.

> PERSPECTIVES 2024

- Soutien et accompagnement de l'ensemble des entreprises artisanales et commerciales du territoire
- Aménagement de nouveaux espaces économiques
- Développement et élargissement du dispositif Lot Terres de Saisons



Le Pôle Numérique propose un bouquet de services à destination des habitants et entreprises.

Ouvert depuis 2016 dans le centre-ville de Gourdon, il s'inscrit dans une **politique d'accompagnement de transition numérique sur le territoire** afin de répondre au mieux aux attentes de ses utilisateurs. Cet espace, regroupe les activités de médiation numérique

autour de **5 portes d'entrées : Cyber-Base, Fab Lab, Coworking, Télécentre et salle de cours**, pensées pour :

- Stimuler les vocations et les projets,
- Accompagner l'innovation,
- Apporter la technologie aux débutants comme aux initiés,
- Faire tomber les barrières digitales,
- Faire de la médiation numérique auprès de la population,
- Etre ressource numérique,
- Créer la rencontre des talents et favoriser la convivialité.

Ce lieu propice à l'innovation, apporte les conditions nécessaires pour travailler ensemble, accéder à des machines de pointe et à des formations.

> LA CYBER-BASE

Ouverte à tous les publics, la Cyber-base propose l'accès aux outils informatiques et à l'Internet. Dans cet espace, le public peut s'informer, être conseillé, découvrir, s'initier et se familiariser avec l'univers informatique, et le multimédia.

Elle est équipée de :

- 6 PC en accès libre,
- 8 PC en salle de cours,
- 8 tablettes utilisées en ateliers délocalisés,
- 1 copieur en accès libre,
- 1 point d'accès wifi sécurisé.

> LE FABLAB

Le FabLab est un LABORatoire de FABrication, ouvert à tous (entreprises, associations, particuliers, artistes...). Il est équipé de machines pilotées par ordinateur, pour la conception, la production et la fabrication, à titre d'expérimentation.

Liste non exhaustive des outils disponibles :

- 1 découpeuse laser,
- 3 imprimantes 3D,
- 2 brodeuses numériques,

- 2 machines à coudre,
- 1 découpeuse vinyle,
- 1 traceur,
- 4 cartes programmables Arduino,
- 4 robots programmables Edison
- 1 Scanner 3D
- 1 Casque de réalité virtuelle
- 1 Four de fusion verre au micro-ondes
- 1 Broyeur manuel & 1 Presse à injection manuelle pour le recyclage du plastique
- 1 Extrudeuse de démonstration pour la création de fil pour imprimante 3D.
- 1 appareil photo / caméra 360°

En 2023, le FabLab est encore très fortement sollicité en terme de formation, d'accompagnement et de conseils.

Il est reconnu centre de ressource et de médiation sur ces nouvelles technologies.

En effet, beaucoup de publics d'origines très diverses (professionnels, associations locales sportives, culturelles ou sociales, MJC, centre de loisirs, crèche ou encore la cité scolaire) ont accédé aux machines outils pour leurs réalisations, en vue de prototypes, d'animations d'ateliers, de cadeaux ...

> L'ESPACE DE COWORKING

C'est un espace de travail partagé, dédié aux travailleurs nomades ou aux personnes qui souhaitent travailler de façon collaborative.

Il est consacré à l'échange et à la collaboration en réseau.

Un espace détente et pause café est disponible pour les co-workers.

Équipement :

- 4 écrans HD mis à disposition des adhérents dans une salle dédiée,
- un WIFI sécurisé.

> LE TIERS-LIEU FORMATION

Le Tiers-Lieu formation DEFI-OCC peut accueillir en permanence, 8 stagiaires en formation sur différentes activités et apporter des réponses locales et efficaces aux demandeurs d'emplois.

Ces publics sont inscrits par Pôle Emploi et les formations sont dispensées par des organismes de formation extérieurs en visio-conférence sur nos matériels.

Un planning est fourni par la

Région qui subventionne cet axe du Pôle Numérique.
En 2023, 2 personnes inscrites ont suivi des formations de bureautique (comptabilité-secrétariat, développeur web, agent de sécurité...)

> FONCTIONNEMENT DU PÔLE NUMÉRIQUE

• Les missions :

- Ateliers, cours, sur inscription.
- Accompagnement : RDV individuel d'une heure sur diverses thématiques
- Conseils/renseignements Cyber-Base au téléphone ou à l'accueil
- Accès libre Cyberbase, wifi, impressions papier.
- Évènementiel
- Ateliers enfants : pendant les vacances scolaires et avec les Accueil Collectifs de Mineurs
- Ateliers adultes : tout au long de l'année (sauf vacances scolaires)
- Accueil et soutien technique stagiaires Tiers lieux Formation, utilisateurs télécentre et Coworking
- Ateliers FabLab hebdomadaires
- Formations FabLab

• Le partenariat inter-services :

- Ateliers recyclage des plastique avec l'ACM de Saint Germain du Bel air,
- Atelier à la maison du Piage (impression3D et scanner3D) outils utilisés par les archéologues
- Ateliers Fablab avec la Bi-coque,
- Création de cadeaux aux élus de la CCQB (carte de vœux en bois)



• Les partenariats et missions extérieures :

- Renouvellement de l'atelier mensuel de recyclage sur l'Eco-vannerie (réutilisation du papier journal) avec un intervenant bénévole



- Parc naturel régional des Causses du Quercy : atelier impression 3D et scanner 3D sur squelettes (crâne) et momies (de grenouille) trouvé dans les phosphatières du Lot.
- Accompagnement des élèves de la section commerce du lycée de Gourdon sur la réalisation d'étiquettes en bois pour leurs créations



> FRÉQUENTATION AU PÔLE NUMÉRIQUE

- 60% Communes de la CCQB
- 25% Communes Hors CCQB
- 15% Ponctuels (Tourisme, de passage ...)

Les valeurs suivantes sont exprimées en moyenne mensuelle sur l'année :

• Cyber-Base

- Accès libre : 200 visites/mois en moyenne sur les postes informatiques mis à disposition
- Cours/atelier : 4 personnes/

cours/semaine

- Accompagnement individuels : moyenne de 40 RDV/mois



• Coworking :

- Baisse de fréquentation suite au changement de tarification. de 5 personnes par mois nous sommes passé à 2 par trimestre.

• Fab-Lab :

- Autonomie : 5 personnes par semaine
- Formation (1/semaine) : 3 à 5 personnes/mois
- Ateliers (4 personnes inscrites / 6max) : 20 personnes par mois
- Ateliers en soirée (1/mois) : moment d'échange avec le public, partage des réalisations, des astuces d'utilisation des machines, des projets...



• Usages particuliers :

- 13 personnes en visio-conférence (réunions, actes notariés...)
- Contact soutenu avec l'équipe du FabLab de Cauvaldor
- Une utilisatrice du FabLab a créé son entreprise et a fait l'acquisition d'une découpe laser (modèle identique à celui du FabLab).

> RÉSEAUX SOCIAUX

Liste réseaux	Nb abonnés 2022	Nb abonnés 2023
Twitter	228	abandonné
LinkedIn Pôle Numérique	21	
LinkedIn Animateur	90	180
Facebook	287	476
Facebook (groupes)	62524	
Instagram	822	877
Total	63972	

Facebook : 727 amis sur le profil, 476 inscrits (followers) sur la page ~ 1 publication par jour (couverture moyenne 6800 vues hebdomadaire)

LinkedIn : 180 abonnés au profil animateur, 54 abonnés à la page (Pôle Numérique)

Google : 10 avis publié avec note de 5/5, en moyenne 60 affichage de la fiche PRO google

La fiche Google permet d'avoir une première porte d'entrées pour nos publics pour avoir la position cartographique sur Gourdon, les heures d'ouvertures, et surtout le n° de téléphone)

1000 formations à distance en e-learning (apprentissage à son rythme et à distance) accessible au Pôle Numérique.

- Maintenir l'offre de services à tous les publics, par le biais d'ateliers, et d'événements, en partenariat avec d'autres services de la CCQB ou partenaires extérieurs.

- Remplacer «télécentre» par « salle informatique » (ou « salle de cours informatique»)

La salle de cours, équipée de 8 ordinateurs récents, un video projecteur HD permet de dispenser des cours informatique (d'initiation, d'approfondissement et de médiation, sans oublier les formations sur les logiciels 'FABLAB') auprès des adhérents du Pôle Numérique. Cette derrière est aussi mise a disposition d'organisme de formations, d'associations...

> PERSPECTIVES 2024

- Développer la partie offre de formation par le biais de la labellisation DEFI-OCC, qui permet aux demandeurs d'emplois inscrits à France Travail (Ex Pôle Emploi) de prétendre à des formations certifiantes et qualifiantes gratuites. Un autre volet, également porté en partenariat avec la région Occitanie, propose un panel de plus de

L'année **2023** de France Services a encore été intense avec un accompagnement de **6 254 usagers**, soit en moyenne **26,3 actions journalières**.

France Services est ouvert au public 36 heures par semaine, sans rendez-vous, et l'ensemble des usagers ont toujours une réponse apportée à leur problématique.

De plus en plus de démarches sont aujourd'hui dématérialisées et de nombreux usagers, éloignés du numérique, se tournent vers France Services pour les aider à les réaliser.

Il est donc nécessaire d'être réactif et d'anticiper le plus en amont possible les informations et nouveaux accompagnements attendus.

Face à un flux de demandes de plus en plus important, des plages de RDV ont été mises en place, afin de répondre au mieux aux usagers. La mise en route a été un peu difficile mais les usagers commencent à prendre l'habitude.

> LES MOMENTS FORTS DE L'ANNÉE ÉCOULÉE :



- Journées portes Ouvertes France Services du 9 au 20 Octobre.

Lors de ces journées, une permanence au sein de l'ensemble des mairies du territoire s'est tenue permettant ainsi de présenter les missions de France Services et d'accueillir le public.

- Le vigan : 1 personne
- Milhac : 4 personnes
- Saint Germain du Bel Air : 5 personnes
- Payrignac : 2 personnes
- Saint Cirq Souillaguet : 4 personnes

- Ussel : 1 personne
- Fajoles : 5 personnes
- Uzech : 2 personnes
- Rouffilhac : 3 personnes
- Montamel : 5 personnes

Sur 9 communes, aucun public ne s'est déplacé. Compte tenu du temps consacré à l'organisation, se pose la question de la reconduction de cette action.



Durant deux semaines, différentes actions ont été réalisées : démonstration d'écovannerie, casque de réalité virtuelle et broderie numérique avec le pôle numérique, jeu « Découverte de l'Europe » avec la Mission Locale, sensibilisation à la sécurité routière avec la gendarmerie nationale et tir au laser avec l'Armée de terre, déclaration des armes sur le site SIA avec la Préfecture, animation métiers avec le GEIQ 46, information sur l'apprentissage avec la CMA, atelier nutrition, bien-être et sport avec l'hôpital de Gourdon, ou encore visite gui-

dée de la Butte avec la cheffe de projet Petites Villes de Demain et présentation du dispositif « Lot Terres de Saisons »...

- Renouvellement en **Novembre** du «**Mois de l'adoption**» avec le **Recours Poils et Plumes**.

Plusieurs chats et chiens ont trouvé une nouvelle famille.



-Renouvellement en Décembre de, l'action « **les Boîtes de Noël Solidaires** ». À ce titre, plus de 114 cadeaux déposés par les visiteurs et donateurs ont été offerts aux Restos du Cœur.



Face à l'agressivité de plus en plus courante des usagers, due principalement à la précarité, les 2 agents en poste ont déposé une main courante à la gendarmerie, l'une a été bousculée, la seconde a reçu des menaces au téléphone.

> LES PERMANENCES DES PARTENAIRES :



Avec le délégué du procureur et le SPIP, c'est un public particulier et pas toujours simple à gérer, qui est désormais accueilli.

De ce fait et par mesure de protection des agents, une demande d'un bouton d'urgence a été faite à la préfecture. L'installation devrait se faire rapidement.

> QUELQUES DONNÉES CHIFFRÉES :

• Top 5 des demandes

- Immatriculations (ANTS)
- DGFIP
- Cartes d'identité et passeport
- Assurance retraite
- Droit des assurés (Ameli)

• Répartition des accompagnements :

- Ministère de l'intérieur (ANTS): 29,32%
- Direction Générale des Finances Publiques (DGFIP) : 16,06%
- Assurance maladie : 13,91%
- Assurance retraite : 11,33%
- Ministère de la justice : 8,2%
- Caisse d'Allocations Familiales (CAF) : 7,95%
- Pôle Emploi : 7,77%

Partenaires nationaux : 55,74%
Partenaires locaux : 16,73%
Partenaires propres à notre structure : 27,53%

• Top 10 des Partenaires locaux

- CIBC
- Défenseur des droits
- Conciliateur de justice
- Emploi / Formation / Insertion
- BGE
- Mission Locale
- Alisé
- Cap Emploi
- Complémentaires santé / retraite / mutuelle

• Les publics par tranche d'âge

- 49.04% : + 62ans
- 22.93% : à 62 ans
- 14.23% : 45 à 55 ans
- 10.76% : 27 à 45 ans
- 2.85% : 18 à 26 ans

> PERMANENCE DE SAINT GERMAIN DU BEL AIR

207 demandes ont été traitées sur la permanence de Saint Germain du Bel Air en 2023. De plus, la DGFIP tient depuis 2023, une permanence le vendredi matin à côté de la permanence de France Services. L'assistante sociale a elle aussi modifié sa permanence pour le vendredi matin afin de pouvoir intervenir sur les problématiques des usagers communs. Les usagers passent ainsi d'un bureau à un autre, c'est un gain de temps pour eux.

> PERSPECTIVES 2024

- Maintien du nombre d'accompagnements réalisés et des permanences des partenaires
- Renforcement de l'équipe par le recrutement d'un conseiller supplémentaire
- Finalisation de l'Appel à Projet National « Lieux innovants, Lieux accueillants »

PÔLE CULTURE

LA MÉDIATHÈQUE & LES BIBLIOTHÈQUES
LE SERVICE CULTURE
LE PIAGE PRÉHISTOIRE



LE RÉSEAU DES BIBLIOTHÈQUES



Le réseau des Bibliothèques se déploie sur **3 sites** : **Gourdon, Concorès et Saint Germain du Bel Air** et propose des animations mensuelles aux **2295 inscrits**.

Gourdon :
2115 lecteurs
38 354 ouvrages prêtés
Un fonds de 56289 documents

Concorès et Saint Germain du Bel Air :
52 abonnés pour Concorès
10124 ouvrages proposés
2024 prêts
132 abonnés pour Saint Germain du Bel Air
5314 prêts

30% des lecteurs ont entre 0 et 14 ans
52% ont entre 15 et 64 ans
18% ont plus de 65 ans

Bonne visibilité sur le Web avec une hausse constante :
12 286 visites sur le portail,
1 165 abonnés à la newsletter,
187 followers sur Instagram
et 595 abonnés sur le blog facebook.

Moyenne nationale du taux de population inscrite en Bibliothèque : 16%
Moyenne de la CCQB : 20,87%

> SERVICE À LA POPULATION, UNE ADAPTATION PERMANENTE

Une programmation mensuelle riche

• **Un programme mensuel** bien repéré et plébiscité par les usagers (animations tout public - jauge moyenne pour les propositions du vendredi soir : 45 pers.)

• Pour tous les publics....

- **Personnes âgées / EHPAD** : 22 interventions en 2023, soit environ 320 personnes touchées

- **Foyer Logement de Gourdon** (nouveau conventionnement de partenariat) : 2 interventions + 1 représentation de « Lâche-moi » par le théâtre d'Aymare (environ 45 personnes touchées).



- **Personnes isolées** : portage de livres à domicile à Concorès / partenariat AMDG (environ 40

personnes touchées)

- **Perce Neige** : 11 rencontres de lectures musicales en 2023 fusionnées avec la maternelle Frescaty + centres de loisirs Gourdon et du Vigan + RPE + Fondation de Selves de Sarlat (environ 300 personnes touchées) - Coût : 1320 € à la charge de l'Association L'Aventura.

- Jeunesse

> Travail important avec les écoles : en 2023, toutes les écoles du territoire ont été impactées par le réseau des bibliothèques et par le Service Culture de la CCQB.

> De nombreuses animations régulières sont proposées aux enfants pendant l'année scolaire et pendant les vacances.
> De nombreux partenariats autour de la Petite Enfance et de l'Enfance garantissent un accès facilité à toutes les familles.
> La pérennité de l'opération Premières Pages participe au déploiement du livre dès le plus jeune âge et vers les publics



fragilisés.

> Les jeunes fréquentent les bibliothèques, pour lire ou pour se retrouver.

Plus de 900 enfants/ adolescents impactés en 2023

> LA MÉDIATHÈQUE NUMÉRIQUE

Fruit d'un partenariat avec la Bibliothèque du Lot, la Médiathèque Numérique offre un service de qualité, accessible de chez soi dès que l'on est inscrit à l'une des bibliothèques du réseau.

Nombre d'utilisateurs actifs (1 abonnement par famille) : 122
Coût à l'année : 1 341,21€ (soit 0,13 ct /hab sur la base de la population INSEE)

> L'ASSOCIATION «LES IDÉES VAGABONDENT»

L'activité des **Idées vagabondent** est intimement liée à celle du service Culture. Son aide à l'organisation des projets à tous les niveaux est essentielle à leur réalisation. Mais elle porte ses projets propres, toujours reliés à la CCQB :

• **Création d'une «Brigade de conteurs tout terrain»** : formations financées par l'association (en 2023 et 2024) et interventions à la demande des partenaires.

• **« Lectures et Contes chez l'habitant »** : Rencontre itinérante mensuelle qui remporte un succès en augmentation.



• **Organisation d'expositions** à l'église des Cordeliers.

> PERSPECTIVES 2024

• **Renforcement du réseau des bibliothèques :**

- Informatisation de la bibliothèque de Saint Chamarand
- Création d'un point lecture à Fajoles à la demande de la commune
- Création d'une bibliothèque thématique au tiers lieu Savy à Saint Projet

• **Rédaction du Schéma intercommunal de développement de la lecture publique**, pour mise en conformité avec la Loi Robert :

- Mesure des taux de fréquentation pour approfondir le diagnostic
- Concertation avec les acteurs culturels et les publics
- Validation par le Conseil communautaire

• **Continuation d'un service public intercommunal dynamique et de qualité** assuré par une équipe engagée et compétente, reconnu par les habitants du territoire, et au-delà, comme



l'épicentre de la Culture sur la CCQB.

• **Développement de la lecture publique sur le territoire : un enjeu à défendre**

- **En redynamisant le réseau :**

> **Ussel / Peyrilles** : campagnes de communication à prévoir pour informer les habitants des communes du service de desserte documentaire locale : dans les Mairies, la presse, les bulletins municipaux.

> **Informatiser toutes les bibliothèques.**

• **En développant un maillage de Lecture publique sur le territoire :**

Intégrer de nouvelles bibliothèques ou points lecture

• **En développant les actions transversales vers tous les publics :**

Multiplier les actions dans les écoles

Aller vers les personnes isolées



> LES ESPACES DE LECTURE PUBLIQUE EN RÉSUMÉ

	BIG	Bibliothèques de Concorès et de Saint Germain du Bel Air
Représentation	Tiers-Lieu Lieu de passage/«vitrine» Forte affluence et fort rayonnement Image institutionnelle et culturelle	Offre de proximité Tiers-Lieu Rayonnement local Espaces rassurants et intimes
Publics	Personnes âgées (EHPAD-Foyers Logement) Spécifiques (CADA-Perce Neige) Jeunesse > Forte représentation (Petite Enfance /Ados) CCQB et hors CCQB	Familial Enfants des écoles Personnes âgées des villages
Ations culturelles	Ateliers spécifiques Bibliothèques Hors les Murs Actions culturelles variées et nombreuses	Portage à domicile Bibliothèque Hors-les-Murs Actions dédiées au public local (Création d'un cercle de lecture à Saint Germain du Bel Air)
Et aussi : - Une Bibliothèque non informatisée tenue par des bénévoles à Saint Chamarand - Deux points de lecture à Peyrilles et Ussel		

LE SERVICE CULTURE

Le Service Culture de la CCQB est composé de 2 agents à 50%.

Le Service Culture de la CCQB gère les services à la populations suivants :

- Réseau des Bibliothèques de la CCQB
- Le Piage Préhistoire
- Projets Culturels de Territoire (programmations itinérantes, actions d'Education Artistique et Culturelle dans toutes les écoles du territoire).

> DE L'EAU D'ICI À L'EAU DE LÀ

Planning d'avril à novembre. 19 communes de la CCQB impactées. Méta-projet composé de 3 projets autonomes.

Coût global : 20 595€

Subvention (Région « Aide à la diffusion de proximité ») 1 000€

• «Moby Dick», par la Cie de l'Aube, Spectacle Théâtre/ accordéon

Spectacle joué sur 4 communes (Gourdon, Concorès, Rouffilhac, Milhac)

Très bons retours.

Public : entre 20 et 80 personnes par séance

Coût : 5 169,50€

• « Le Chant des sources », création Conte par Robert Lamy

Médiations dans 4 écoles (Gourdon, Peyrilles, Saint Germain du Bel Air, Concorès > 5 classes / env. 120 enfants)

Coût : 3 797€

Spectacle joué sur 6 communes (St Projet, Ussel, Rouffilhac, Soucirac, St Chamarand, St Cirq Souillaguet)

Entre 40 et 90 personnes par séance

Coût : 2 400€

• « Les Rivières volantes », exposition itinérante de peinture par Frédéric Mouillet

Exposition accueillie dans 19



communes sous la forme de 13 châssis en bois posés en extérieur selon les directives des élus présents lors de l'installation.

Itinérance rendue possible grâce au service Technique de la CCQB.

Cette proposition a fait l'objet sur le territoire d'événements organisés par les communes : vernissages, visites guidées avec l'artiste, intégration à des programmations propres aux communes.

Coût : 7 000€

Médiations artistiques en milieu scolaire dans 5 écoles (Anglars-Nozac, Peyrilles, Concorès, Fajoles, St Germain > 5 classes / env. 120 enfants)

Coût : 1 500€

Charges supplémentaires : Conférence vagabonde en amont : 150€

Communication : 578,40€

Grande visibilité de l'offre culturelle sur l'ensemble du territoire et investissement fort de certaines communes et de leurs élus Culture.

> LES BALADES DE LÉO

Socle du Contrat Territoire Lec-



ture – Label DRAC (subvention à 60%).

Dispositif de soutien financier sur 3 ans.

Il s'agit d'une proposition portée par le réseau des bibliothèques, centrée sur la culture écrite et la littérature au sens large (poésie chantée, théâtre, conte, atelier de lecture à voix haute, etc).

Coût global : 17 593,88€

Subventions DRAC : 12 000€

Solstice d'été en Juin au Théâtre d'Aymare

Sacem : 110,57€

prestations artistiques : 8 728,61€

technique : 2 100€

communication : 534€

divers (repas, petit matériel) : 621,86€

location immobilière : 511,98€

Solstice d'hiver en Décembre à Fajoles

prestations artistiques : 4 192,8€

communication : 501,6€

divers (repas, petit matériel) : 292,46€

Partenariats de qualité et reconnaissance du public. Enracinement sur le territoire. L'action est porteuse de sens par rapport à la Lecture publique.

> ARTS, RANDOS ET PATRIMOINE : LA TRANSMISSION EN MOUVEMENT !

En partenariat avec la Bicoque : Taille de pierre, médiations patrimoniales et création de panneaux illustrant la mémoire des communes (collectée par l'association Mémoire, passerelle de création).

Les Ateliers de taille de pierre ont été financés par la Bicoque. Les panneaux, médiations artistiques et patrimoniales ont été financés par le service Culture.

Les communes volontaires en 2023 : Saint Chamarand et Rouffilhac
Coût pour le service Culture : 2101,60 €

> MÉDIATIONS ARTISTIQUES DANS LES ÉCOLES DU TERRITOIRE - 2023



En partenariat avec le théâtre d'Aymare, de janvier à juin, médiations autour du théâtre menées dans 3 écoles primaires du territoire : Le Vigan, Payrignac et Anglars Nozac (7 classes / env. 157 enfants). Les retours des élèves et des enseignantes sont positifs et confirment l'importance de la découverte de la Culture dès le plus jeune âge.
« Les élèves ont apprécié ce moment de théâtre car peu ont l'habitude de voir des pièces. La rencontre des comédiens qu'ils côtoient dans un autre contexte a été très intéressante et enrichissante. Ils ont pu exprimer leur ressenti avec leurs mots. Une très belle expérience pour beaucoup et un très beau projet en cours ». (Severine Dessessart / école d'Anglars Nozac)
Coût : spectacles + médiations 2 900€ + à la charge de l'Education Nationale pour les médiations : 1 000€

> « MARCHER DEPUIS LA NUIT DES TEMPS » PAR L'AGENCE MONIK LÉZART

Projet artistique itinérant de la grotte de Chauvet à la grotte de Lascaux, subventionné par 3 Régions et autres partenaires

financiers : 7 semaines où des marcheurs sélectionnés pour 1 semaine de marche produiront une restitution dans l'un des 7 caravansérails .
Le territoire de la CCQB est sur l'itinéraire, et est invité à être acteur de ce projet en s'impliquant dans un partenariat dynamique.
L'accueil des Marcheurs est intégré aux Balades de Léo de juin.
Coût : 406€

> PERSPECTIVES 2024

• « De l'Eau d'ici à l'eau de là »
3 projets :
- Exposition mobile du peintre local Patrice Carpentier intitulée « Ecumes » - mise en circulation en avril. Prévue pour la réouverture de La Piscine.
- Spectacle « Oh mon Narcisse », création adaptée des Métamorphoses d'Ovide par la Compagnie du théâtre d'Aymare.
6 représentations programmées (BIG, Foyer Logement, Concorès, Peyrilles, Rouffilhac, Saint Projet).
+ Médiations scolaires sur 4 séances pour les CM1/CM2
- Spectacle « Chants et Dits des Eaux – Mémoire de la Dordogne en 12 tableaux » par la Compagnie Keruzha : chant lyrique et conte.
7 représentations programmées (Ussel, Peyrilles, Concorès, St Cirq Madelon, Fajoles, Le Vigan à l'espace Jean Carmet, BIG dans le cadre des Médiévales)
+ 2 propositions de médiations artistiques : atelier sonorités de la rivière / apprentissage d'un chant occitan (niveau primaire) ou initiation à un air de l'opéra, Lacrimosa de Mozart, adapté aux enfants (niveau primaire)
- Médiations peinture par Frédéric Mouillet sur le thème Masques de poisson.
Niveau maternelle et primaire.

Coût prévisionnel : 20 000€ + 6 500€ pour les médiations sco-

lares = 26 500€

• « Les Balades de Léo »
- Projet biannuel (été / hiver) et itinérant.
Socle du Contrat Territoire Lecture / conventionnement avec la DRAC, dispositif sur 3 ans (2022 – 2024).
Lieux d'accueil : Gourdon/ Théâtre d'Aymare en juin.
Saint Cirq Souillaguet (en examen) en décembre.
Coût prévisionnel = 20 000€
Subvention pressentie : DRAC 12 000€

• « Arts, Randos et Patrimoine : la Transmission en mouvement ! »
Médiations artistiques et patrimoniales en partenariat avec La Bicoque.
Communes partenaires en 2024 : Concorès et Milhac.
Coût prévisionnel : 2 500€

• « Marcher depuis la nuit des temps » par l'agence Monik Lézart
Accueil en résidence pendant 1 semaine + cession d'un spectacle
Coût prévisionnel : 1 000€

LE PIAGE PRÉHISTOIRE



Le Piage Préhistoire propose un voyage sur les traces des derniers Hommes de Néandertal et des premiers Hommes modernes.

Le gisement préhistorique du Piage, situé à Fajoles, est devenu un site de référence dans les débats scientifiques depuis 30 ans. Depuis 2004, de nouvelles fouilles rassemblent une équipe scientifique internationale, et

attirent chaque année pendant un mois des fouilleurs bénévoles venus du monde entier, dirigés par les archéologues Jean-Guillaume Bordes, maître de conférence à l'Université de Bordeaux et Foni Le-Brun Ricalens, directeur du Musée national du Luxembourg.

> FRÉQUENTATION

Entrées adultes : 176
Entrées Ateliers : 199
Entrées Gratuites : 191 (Journées du patrimoine, de l'archéologie, fête de la préhistoire...)
Entrées Groupes : 87
Entrées Scolaires : 222

Total Entrées 2023 : 875

Total entrées 2022 : 492
Soit une augmentation des entrées de 75,81%

Ventes 203,50€

> LES MANIFESTATIONS AU PIAGE PRÉHISTOIRE :

• Animations pour les enfants/scolaires :

- Animations pendant les vacances scolaires hors été. Jeux de sociétés sur le thème de la Préhistoire et l'Archéologie, afin de faire découvrir l'espace muséal aux familles sous un autre angle.
- Vacances Scolaires (Hiver, printemps et toussaint) : Ateliers tous les mercredis et ouverture les samedis et dimanches



- Printemps 2023 : Atelier tétrapak avec la collaboration d'Emmanuelle Enfrin 12 participants)

- « Fête de la Préhistoire » le 4 Juin 2023 :

Ateliers de peinture, de tir au propulseur, de tannage, démonstration de taille de silex, atelier feu ou encore repas préhistorique proposés par l'association «Les amis du Piage».

- Journées Nationales de l'Archéologie (16 au 18 juin) :

- Vendredi 16 Juin : Atelier à la Cyberbase de Gourdon sur la 3D et l'archéologie

- Samedi 17 Juin : Journée Préhistoire ateliers en continu de 10h à 17h

- Dimanche 18 Juin : Randonnée commentée jusqu'au site préhistorique

- Journées européennes du Patrimoine (du 15 au 17 septembre)

- Vendredi 15 septembre : Spectacle des Cubitenistes, De l'arbre à l'Art Souvenir de la Préhistoire (à la salle des fêtes de la Plaine Fajoles- 70 personnes - salle comble)



- Samedi 16 Septembre : Conférence de Michel Lorblanchet (salle des fêtes de la Plaine Fajoles - 45 personnes)

- Dimanche 17 septembre : Préhisto'randonnée (15 personnes)

- Fête de la science : du 11 au 14 octobre 2023

- Animations : Les gestes de la préhistoire Animations sur 4 jours (4 animations différentes en fonction des niveaux)

Au total, 18 classes sur 3 jours sans compter les individuels venus le samedi 14 octobre.



> NOUVEAU EN 2023 :

- Préhisto Anniversaire : 2 anniversaires fêtés au Piage Préhistoire

- Musée Hors les Murs

• Journée préhistoire au Jardin bourgeois

• Déplacement sur 3 jours à Lezignan Corbière (Aude) en avril 2023. Animations dans 4 bibliothèques auprès du public local et conférence sur les outils de la préhistoire.

Le musée hors les murs permet d'étendre la portée du Piage en dehors de la CCQB et même du

département. En effet les tarifs attractifs du musée permettent de toucher des établissements éloignés. En utilisant une mallette pédagogique et en développant les ateliers pédagogiques de façon à ce qu'ils soient mobiles.



• **Stand sur le marché de Fajoles** tous les dimanches matin (Juillet Août).

> FORMATIONS 2023 :

Formation Qualité Tourisme et Labélisation du musée

Résultats de la visite du client mystère en octobre 2023 : Le musée a obtenu un taux de réussite de 93,9 %, le qualifiant ainsi pour la labellisation régionale et nationale sous la marque «Qualité Tourisme». Cette reconnaissance témoigne de la qualité de nos services. Étant de plus en plus adoptée par les structures privées et publiques au sein de la communauté de communes, cette labellisation contribue à valoriser notre territoire.

Les avis clients 2023 sont encore peu nombreux mais excellents (4.3 sur 5).

Mise en place à un appel à commentaire sur le site et auprès des visiteurs. Pas d'avis négatif en 2023.

> BILAN SITE INTERNET ET FACEBOOK

- Nombre de personnes qui suivent la Page Facebook en 2023 : 419

- Nombre de personnes qui suivent la page Instagram en 2023 : 142
- Site internet www.maison-dupiage.fr : 2325 visiteurs (2136 visiteurs en 2022)



> LES AMIS DU PIAGE

- Conférence Clément Birouste «Les contours découpés aux magdalénien» (Janvier 2023)
- Conférences de Michel Lorblanchet : 2 conférences sur l'art préhistorique (septembre et octobre)
- Conférence de Patrick Paillet «Quoi de Neuf à Font de Gaume» (Novembre)
- Fête de la Préhistoire (Mai 2023) 6 animations sur le site préhistorique du Piage. Les animations se sont poursuivies par un repas préhistorique. Les fouilleurs n'étant pas là cette année, il n'y a pas eu de visite du site préhistorique.
- Monographie du site en cours de rédaction par Jean Guillaume Bordes.

> PERSPECTIVES 2024

- Paléonautes : Première rencontre depuis 2021 avec les Paléonautes. à l'initiative du PNR afin d'élaborer de nouveaux projets. Le Parc va soutenir l'association afin de relancer des événements en commun (fête de la science, festival coup de calcaire, etc.) prévus pour 2025.

- Participation à la Biennale Minéraux Pluriel à Gourdon, sur le thème de la pierre avec des ateliers gravure et sculpture préhistoriques. Ces deux ateliers seront réutilisés pour des événements ponctuels.

- Spectacle La Quête du Rôle : Spectacle de clown préhistorique dans le cadre de la Nuit des Musées

- Les Amis du Piage:
> Conférence avec Romain Pigeaud
> Fête du Piage : bijoux, peinture, chasse, feu et taille de silex.

- Partenariat avec des campings afin d'attirer des visiteurs sur le site du Piage en basse saison avec des animations hors les murs.

- Journées Européennes de l'Archéologie à la rencontre de l'école maternelle Frescaty à Gourdon (école qui n'est jamais venue au musée).

- Journées Européennes du Patrimoine avec un programme dédié aux collèges du territoire.

- Fête de la Science à Figeac avec plusieurs ateliers sur les gestes de la préhistoire.



PÔLE ACTION SOCIALE

**LA CONVENTION TERRITORIALE GLOBALE
LE RELAIS PETITE ENFANCE
L'ACCUEIL COLLECTIF DE MINEURS DE SAINT
GERMAIN DU BEL AIR
LA BICOQUE
LE SERVICE DES SPORTS**

LA CONVENTION TERRITORIALE GLOBALE

Les Conventions Territoriales Globales des services aux familles (CTG) sont des **contrats d'engagement politiques initiés par les Caisses d'Allocations Familiales (CAF)**.

Elles constituent aujourd'hui le cadre dans lequel s'inscrit de plus en plus le développement des équipements et des projets de services aux familles portés par les communautés de communes et leurs partenaires.



Signature officielle de la CTG, le 19 septembre 2023. De gauche à droite : Sophie SARFATI, directrice adjointe de la Mutualité Sociale Agricole Midi Pyrénées Nord, Valérie GUILLOIN, directrice de la CAF du Lot, Jean-Marie COURTIN, président de la CCQB et maire de Gourdon, Jean-Michel FAVORY, maire du Vigan, Edith LAGARDE, Conseillère au Département du Lot

> **RENOUVELLEMENT DE LA CTG**

La Communauté de Quercy Bouriane et la CAF du Lot ont signé une nouvelle CTG au mois de septembre 2023. L'Etat, le Conseil départemental et la MSA sont également signataires de cette convention, de même que les communes de Gourdon et du Vigan qui gèrent des équipements relatifs à l'enfance.

L'année 2023 a été rythmée par la finalisation du diagnostic social de territoire, l'élaboration

du plan d'action, son appropriation par les acteurs du territoire et la réflexion sur la gouvernance stratégique et opérationnelle de la convention.

La CTG prévoit la mise en place d'une fonction de pilotage, cofinancée par la CAF.

À la CCQB, ce pilotage est assuré par une chargée de coopération en poste à mi-temps. Son rôle est de coordonner l'élaboration du projet social de territoire et d'en assurer la mise en œuvre, en liaison avec le vice-président à l'enfance, à la

jeunesse et à l'action sociale et en collaboration étroite avec sa chargée de mission.

> **LE DIAGNOSTIC SOCIAL PARTAGÉ DE TERRITOIRE**

Le diagnostic social partagé de territoire – dont la rédaction avait commencé en 2022 et s'est terminée à l'été 2023 - constitue un état des lieux permettant de définir les enjeux de la Convention Territoriale Globale. Il trace un portrait du territoire, de sa population, de son cadre de vie et décrit plus particulièrement les acteurs des services aux familles : petite enfance, enfance, jeunesse, soutien à la fonction parentale, culture, sports, accès aux droits, animation de la vie sociale, santé et vieillissement. Ce diagnostic est le fruit d'un travail partagé et de la mobilisation de nombreux acteurs à différentes étapes de sa construction. Il constitue également un outil de travail pour

tous les partenaires qui ont besoin d'information et d'analyse.

> LE PLAN D'ACTION

Le plan d'action constitue le cœur de la Convention Territoriale Globale. Il permet de fixer les grandes orientations et de les décliner en objectifs et en actions à mettre en œuvre. A partir des enjeux détectés et des grandes orientations validées en comité de pilotage, les partenaires se sont réunis au sein de quatre ateliers thématiques pour travailler sur les actions à mettre en œuvre. Ils ont également identifié les acteurs et les référents-pilotes des différentes actions. Au total, il y a eu 95 participations sur ces ateliers, 25 partenaires institutionnels, locaux ou associatifs différents mobilisés, 8 services de la CCQB et 8 élus communautaires ou municipaux. Le plan d'action de la CTG 2022-2026 se décline en cinq axes de travail ou orientations stratégiques, 17 objectifs et 45 fiches-action. Il a été largement diffusé aux acteurs et aux partenaires du territoire et sert de document cadre pour le développement

des équipements, projets et actions à mettre en œuvre dans le champ des services aux familles, dans les années à venir.

> LA MISE EN ŒUVRE DE LA CTG

La chargée de coopération a pour mission d'assurer la mise en œuvre de la convention. Cela comprend :

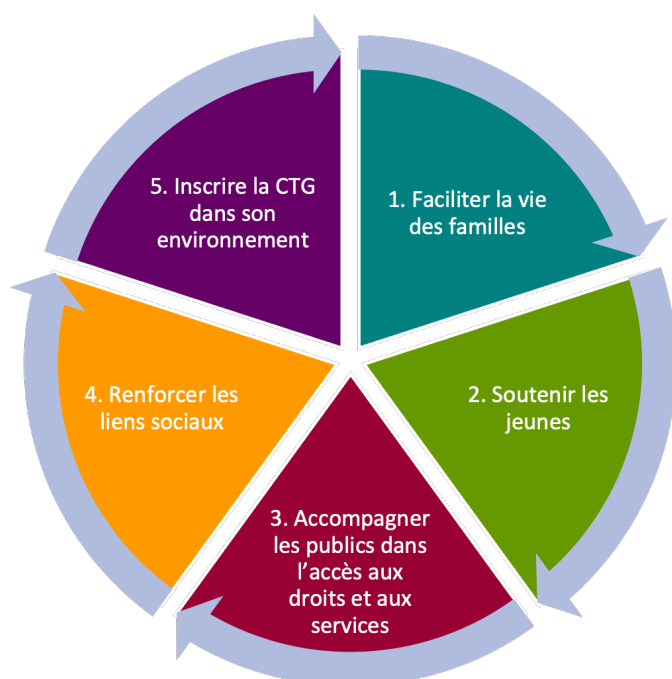
- **Un travail d'assistance et de conseil technique** auprès des élus et des services enfance jeunesse.
- **Le développement et l'animation de la contractualisation, des partenariats et réseaux professionnels.**
 - Organisation et animation de comités de pilotages, comités techniques et groupes de travail
 - Organisation de l'information des partenaires sur les engagements et les dispositifs de la collectivité
- **Un accompagnement à la réalisation des objectifs prioritaires du territoire** grâce à :
 - La conception et mise en œuvre d'indicateurs de suivi
 - Une veille sur la réglementation, les outils et méthodes de développement territorial...

En 2023, un important travail

de mise en réseau a été mené, notamment grâce à la mobilisation autour de la nouvelle CTG. Les diagnostic et plan d'action ont été portés à la connaissance des partenaires. Plusieurs comités thématiques ont été organisés à l'automne afin de permettre aux acteurs de la petite enfance, de l'enfance et de la jeunesse de s'approprier les objectifs de la convention et de développer le partenariat.

> PERSPECTIVES 2024

L'année 2024 sera plus particulièrement consacrée à l'accompagnement des acteurs dans l'opérationnalisation des fiches-actions.



LE RELAIS PETITE ENFANCE



Le RPE constitue un maillon essentiel dans une politique petite enfance de territoire, pour renforcer l'accueil individuel, et a pour mission :

- d'organiser un **lieu d'information, d'orientation et d'accès aux droits** pour les parents, les professionnels ou les candidats aux

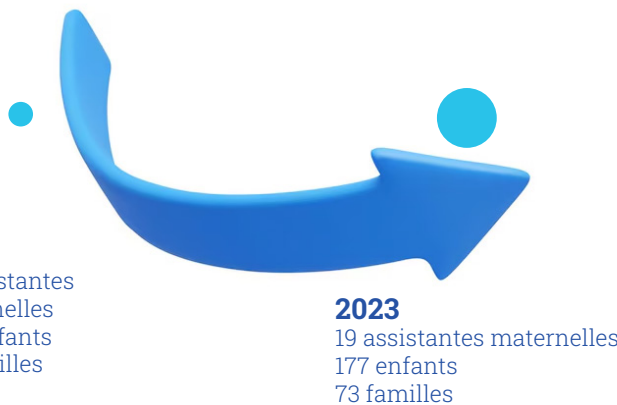
métiers de la petite enfance ;

- d'animer un lieu où les parents, les enfants et les professionnels de l'accueil individuel se rencontrent, s'expriment et tissent des **liens sociaux** ;
- de contribuer à la **professionnalisation de l'accueil individuel** ;
- de favoriser le **décloisonnement entre les différents modes d'accueil** et participer à la fonction **d'observation des conditions locales d'accueil des jeunes enfants**.

Ces missions doivent être conduites sous la responsabilité d'un professionnel doté de qualifications dans la petite enfance.

A ce socle sont ajoutées **trois missions, qui ouvrent droit à un bonus financier, si les objectifs sont atteints** :

- La mission de **guichet unique** afin de faciliter les démarches des parents et la coordination des acteurs sur le territoire
- La mission d'**analyse de la pratique** afin de contribuer à l'amélioration continue de l'accueil par les assistants maternels
- La mission de **promotion renforcée de l'accueil individuel et du métier d'assistant maternel** afin de lutter spécifiquement contre la sous activité subie et le manque d'attractivité du métier.



	2022	2023
Nombre de séances	151	157
Nombre de passages enfants	1784	1824
Nombre de passages assistantes maternelles	413	394
Nombre de passages parents	687	554

Les temps collectifs du Vigan ont basculé le vendredi (anciennement le lundi) et dans l'ancienne salle de réunion. Cette décision a été prise afin d'optimiser le chauffage au Vigan et éviter des dépenses d'énergie.

> ACTIONS INDIVIDUELLES

Les actions individuelles sont aussi en hausse régulière :

- Soutien à l'employabilité
- Mise à jour et envoi de la liste des assistantes maternelles
- Aide sur les contrats
- Constitution et aide pour les dossiers CAF relatifs à la garde d'enfants

Le Relais a été sollicité :

- 70 fois par des familles
- 43 fois par des assistantes maternelles

En 2023, le territoire a connu

une tension entre la demande, plus forte que les années précédentes (augmentation des naissances, familles nouvellement arrivées) et l'offre, qui a baissé du côté de l'accueil à domicile.

> SOUTIEN AU MÉTIER D'ASSISTANTE MATERNELLE

Le Relais est un réel soutien pour les Assistantes Maternelles, des matinées d'anima-

tions leur sont réservées. Ces temps permettent d'échanger sur les problématiques rencontrées, comme les difficultés face aux contrats de travail avec les parents ou sur des questions du « quotidien » comme les repas, l'endormissement, les activités... ou leur façon de travailler.

En 2023, 3 nouvelles Assistantes Maternelles se sont installées sur le territoire. Malgré cela, et comme c'est le cas sur l'ensemble du territoire national, leur nombre continue de chuter :

- 27 Assistantes Maternelles sur le secteur dont 3 sont inactives.

Les assistantes maternelles bénéficient toujours, pour celles qui le souhaitent, en partenariat avec les Relais de Labastide Murat Cœur de Cause et Cazals Salviac, de 6 séances de Groupe d'Analyse de la Pratique Professionnelle.

Le Relais participe activement à la mise en place et à l'animation de la Journée Départementale des assistantes maternelles. Cette année, 10 assistantes maternelles du secteur étaient présentes.

> LES NOUVEAUTÉS EN TEMPS D'ANIMATION COLLECTIFS



- **Ateliers découvertes de la méthode Snozelen** avec Margaux Barbey : L'approche Snozelen est basée sur des propositions de stimulation et d'exploration senso-

rielles, privilégiant la notion de « prendre soin ».

Snozelen s'articule autour de trois dimensions :

- Des propositions d'expériences sensorielles adaptées.
- Le respect de la personne et de ses rythmes en lui permettant d'être actrice.
- Le relâchement et la réduction des tensions autorisant un mieux-être potentiel

• Les ateliers de bébé gym



Cet atelier, proposé une fois par mois au dojo de Gourdon, mis à disposition par la mairie de Gourdon, est un temps fort du Relais.

Face au nombre croissant de demandes, la proposition s'est développée : 2 séances (dans la même matinée) sont maintenant ouvertes, et il y a eu jusqu'à 36 enfants présents. La nouveauté est l'association de la gym à la musique. Une séance a été proposée au mois de Juin en partenariat entre Greg Voinis (musicien) et Manon Hardouin (danseuse). 28 enfants ont participé à cette séance. Un moment de découverte, et une approche globale de la créativité.

• Semaine du goût



Cette année plusieurs animations ont été proposées :

- Intervention de Léna Lalande du fournil de Compassy à Fajoles, avec la réalisation de brioche aux pépites de chocolat. Cet atelier favorise le développement de la psychomotricité des enfants, ils travaillent également leur motricité fine. L'idée est de faire perdurer ces ateliers et pouvoir en proposer plusieurs l'année prochaine.

Tout au long de l'année, les ateliers mis en place précédemment ont continué de ponctuer les plannings mensuels, proposant aux enfants et aux adultes qui les accompagnent des rencontres avec de la musique, de la médiation animale, des spectacles, des livres...

• Une année de changement

Cette année, le Relais a connu des changements importants avec le départ à la retraite de la responsable. Ses fonctions ont été reprises par l'une des animatrices. En conséquence, une nouvelle animatrice a été recrutée pour assurer l'intérim durant le congé maternité de la deuxième animatrice du Relais.

> PERSPECTIVES 2024

- Intervention au Centre d'Accueil de Demandeur d'Asile (CADA) en partenariat avec la Bibliothèque, afin d'amener ce public à des actions culturelles et pédagogiques en direction de la Petite Enfance.
- Des matinées d'animation, à La Piscine pour permettre aux tout petits de se familiariser avec le milieu aquatique.



l'ancien Office de Tourisme de la commune aux fins de recevoir les parents pour les démarches administratives.

Cette année a été marquée par le changement de direction suite au départ en congé maternité de la responsable actuelle et à son transfert en tant qu'animatrice au Relais Petite Enfance.

> LES ACTIVITÉS

Au programme, des activités sportives, manuelles, culturelles, scientifiques, numériques et de découverte de l'environnement sont proposées les mercredis et pendant les vacances scolaires.

• Premières Pages

L'année 2023 a été une année collaborative autour de l'opération Premières Pages avec la bibliothèque et le Relais Petite Enfance.

Autour du livre choisi : « Qui veut jouer avec moi? » de Claire Dé.



• Carnaval

La Cabane a participé à la préparation et au cortège du Carnaval organisé par la MJC de Gourdon.

• Vacances d'hiver

En février, les enfants ont pu laisser libre cours à leur imagination et à leur créativité sur

La Cabane, ACM de Saint Germain du Bel Air accueille des enfants de 3 à 12 ans le mercredi et pendant les vacances scolaires de 8h à 18h.

Les locaux se situent dans l'enceinte de l'école de Saint Germain du Bel Air et le bureau se trouve à

les thèmes des Playmobils et des Légos, ainsi que sur le thème de l'art dans tous ses états.

Une visite de l'exposition de playmobils à Sarlat-la-Canéda a été une bonne source d'inspiration.



• Vacances de printemps

Les vacances d'avril se sont déroulées sur les thèmes de Premières Pages et des animaux.

La première semaine a été dédiée à la lecture avec la Bibliothèque de Saint Germain du Bel Air, (randonnée-photo, petits ateliers d'arts-plastiques, utilisation de la mallette pédagogique « Premières Pages »).

La seconde semaine s'est déroulée autour de la médiation animale, avec la visite d'une animatrice spécialisée, la visite du parc animalier de Gramat, ainsi que des activités portant sur le bien-être animal.



• Vacances d'été

- Visite des grottes de Lacave
 - Session d'accrobranche à Écoute s'il pleut,
 - Découverte de la ferme Laborie d'Imbert et de la fabrication des fromages,
 - Ateliers « Amis Bois » avec création de pièces uniques en bois,
 - Sortie au centre équestre de Soucirac,
 - Projection de courts métrages à la bibliothèque de Saint Germain du Bel Air,
 - Interventions d'une animatrice de danse,
 - Intervention d'une animatrice du FabLab,
- Chaque activité a été soigneusement sélectionnée pour offrir un équilibre entre découverte, aventure, créativité et détente,
- Sport-boule avec un intervenant local pour un moment de convivialité et d'esprit d'équipe,
 - Activités aquatiques
- Ces vacances ont été conçues pour créer des souvenirs inoubliables et des expériences uniques à partager.

• Vacances d'automne

- Créations artistiques aux couleurs de l'automne
- Animations en partenariat avec le Relais et La Bicoque à Gourdon.
- Animations autour d'Halloween, avec la création d'un escape-game.

> FRÉQUENTATION PÉRISCOLAIRE (Les Mercredis)

2022	Janvier/ Février	Mars	Mai/Juin/ Juillet	Septembre/ Octobre	Novembre/ Décembre
Nombre de mercredis	7	7	9	7	6
Total enfants	87	94	141	98	102
Moyenne fréquentation	12,42	13,42	15,66	14	17
2023	Janvier/ Février	Mars	Mai/Juin/ Juillet	Septembre/ Octobre	Novembre/ Décembre
Nombre de mercredis	7	7	10	7	7
Total enfants	140	124	210	89	84
Moyenne fréquentation	20	18,5	21	14,4	12,5

> FRÉQUENTATION EXTRASCOLAIRE (Vacances)

2022	Vacances hiver	Vacances printemps	Vacances été	Vacances Toussaint
Nombre de journées	10	10	25	9
Total enfants	150	154	439	165
Moyenne fréquentation	15	15,4	17,56	18,33
2023	Vacances hiver	Vacances printemps	Vacances été	Vacances Toussaint
Nombre de journées	9	9	24	7 (3 jours de fermeture)
Total enfants	148	135	389	95
Moyenne fréquentation	13,9	15,2	17,6	14,5

La moyenne de fréquentation sur l'année est légèrement supérieure en 2023, cependant ce chiffre est à relativiser :

- Les bâtiments nous limitent à l'accueil de 24 enfants, chiffre rarement atteint pour cause d'imprévis de la part des familles
- En période de vacances le taux maximum d'enfants accueillis est atteint en raison de l'attractivité des activités proposées et des sorties.
- Nombre de places limité dans

les minibus (15 places sur 2 minibus) ce qui fait forcément descendre la moyenne de fréquentation sur les vacances.

- La fréquentation de la fin d'année 2023 est en baisse par rapport à celle de 2022. En effet, 5 enfants de plus de 10 ans rentraient au collège à la rentrée 2023.
- Problèmes logistiques des familles relatifs à l'horaire d'ouverture de La Cabane (retard au travail en déposant leur enfant à 8 heures).

> PERSPECTIVES 2024

- Remaniement du service et recrutement d'une équipe d'animateurs
- Amélioration de la santé nutritive des enfants en proposant des goûters et des encas de meilleure qualité
- Augmentation des pratiques sportives lors des vacances scolaires, et découverte de nouveaux sports
- Apprentissage de la natation pour les enfants de + de 6 ans
- Temps de lecture en ACM
- Organisation d'un séjour court pour les + de 6 ans afin d'aller plus loin dans la recherche de l'autonomie.
- Organisation en partenariat avec Le Relais, la Bibliothèque de Saint Germain du Bel Air, PEPS et peut-être encore d'autres futurs partenaires d'une journée sur le thème du sport, de la lecture et des bons réflexes de l'été.
- Amélioration des relations et du fonctionnement entre l'école et La Cabane pour le bien-être des enfants concernant le partage des équipements. Une demande de subvention auprès de la CAF a été faite pour l'obtention de nouveaux tapis de Gym dans la salle de motricité pour les 2 structures.



C'est au titre de la compétence « Action sociale d'intérêt communautaire » que la CCQB est compétente en matière d'enfance et de jeunesse.

Elle gère l'Accueil Collectif de Mineur (ACM) La Bicoque pour l'accueil, l'animation et l'organisation d'activités en direction

des jeunes de 11 à 17 ans. Le projet éducatif de La Bicoque, élaboré par les élus, fixe les objectifs et les valeurs éducatives. Le projet pédagogique traduit dans la pratique les intentions de celui-ci.

Il aborde les moyens mis en place et est construit par l'équipe pédagogique de La Bicoque.

Ces deux documents trouvent leur concrétisation dans les projets d'animation mis en œuvre par les animateurs.

> LES CHIFFRES CLÉS

• **Nombre de jeunes inscrits :**
Le service enregistre **102 jeunes inscrits en 2023** répartis comme suit : **75% pour les 0-15 ans, 23% pour les 15-18 ans et 2% pour les 18-25 ans.**

• **Répartition par sexe :**
- 47% de garçons
- 53% de filles

• **Répartition par zone géographique :**
- 33% de Gourdon
- 12% de Payrignac
- 8% du Vigan
- 47% d'autres communes

> HORAIRES D'OUVERTURE DE LA BICOQUE

Périodes scolaires :

- Les mercredis de 12h à 18h
- Les jeudis de 14h à 19h
- Les vendredis de 14h à 19h
- Ponctuellement les samedis de 9h à 18h (sorties à la journée)

Vacances scolaires :

- Du lundi au vendredi de 9h à 18h :

Fermeture de la Bicoque du 5 au 7 avril, le 19 mai, du 28 au 30 juin, du 14 août au 1er septembre, du 20 au 22 septembre, les 10 et 17 novembre et du 20 au 29 décembre.

> FRÉQUENTATION DE LA BICOQUE

En 2023, la Bicoque a comptabilisé 102 inscriptions sur l'année (contre 90 en 2022).

> LES ACTIONS DE LA BICOQUE

• L'accueil la Bicoque :

- Les mercredis, jeudis, vendredis pendant les périodes scolaires
- Du lundi au vendredi pendant les vacances scolaires

• **Les sorties à la journée** (les samedis et pendant les vacances scolaires)

• **Les séjours hiver et été** (vacances scolaires)

• **Les chantiers jeunes** (vacances scolaires)

Pendant les temps d'accueil, la Bicoque organise régulièrement des temps collectifs d'échanges et d'expressions entre les jeunes.

Des jeux de paroles et des débats sont organisés afin que les jeunes aient un véritable lieu d'expression citoyenne. Les jeunes sont acteurs de la vie collective en participant à la confection des goûters, à la vie quotidienne et à l'organisation de la structure. La Bicoque est un lieu de socialisation et de construction des règles de vie en commun.

Au-delà des animations et

Animations à La Bicoque	Nombre de jeunes en moyenne
Les Mercredis	22 jeunes
Les Jeudis	12 jeunes
Les Vendredis	26 jeunes
Les Samedis	8 jeunes
Vacances d'hiver	17 jeunes
Vacances de printemps	15 jeunes
Vacances d'été	20 jeunes
Vacances de Toussaint	12 jeunes
Animations hors Bicoque	Nombre de jeunes inscrits
Chantier jeunes à Saint Chamarand	8 jeunes
Chantier jeunes à Rouffilhac	7 jeunes
Séjour dans les Hautes Pyrénées	14 jeunes
Séjour dans les Landes	7 jeunes
Séjour dans les Pyrénées Orientales	14 jeunes

des actions mises en place, la Bicoque propose ainsi un accompagnement des jeunes dans leurs projets, qu'ils soient professionnels, personnels, associatifs... **Complémentaire de l'école et de la famille**, la Bicoque est devenue un véritable lieu de citoyenneté pour les jeunes du territoire, enjeu important surtout en milieu rural.

> ACCOMPAGNEMENT ET PRÉVENTION AUPRÈS DES JEUNES

Depuis plusieurs années, la Bicoque s'est intégrée dans plusieurs dispositifs afin de compléter l'offre de services auprès des jeunes de 15 à 25 ans au-delà de l'animation :

- **Info Jeunes Gourdon** : Accompagnement de projets et des initiatives des jeunes, aide à la recherche de jobs, stages et formations, sensibilisation aux problématiques actuelles des jeunes... (l'Info Jeunes est un label délivré par le CRIJ Occitanie).

- **Boussole des jeunes** : Site internet permettant de mettre en relation les jeunes avec les professionnels en fonction de leur demande. La Bicoque est référencée comme lieu d'accompagnement des jeunes. Ce dispositif permet de compléter l'Info Jeunes Gourdon (La Boussole des Jeunes est coordonné par la Mission Locale du Lot).

- **Promeneur du Net** : La Bicoque s'est engagée dans ce dispositif afin d'apporter une présence éducative sur les réseaux sociaux, de mieux communiquer avec les jeunes et les familles et de proposer des actions d'éducation aux médias (Promeneur du Net est un label délivré par la CAF du Lot et piloté par les Francas).

> LES ANIMATIONS DE LA BICOQUE

• Ateliers :

- Projet «Amourez-vous»
- Atelier Récup' avec le FABLab
- Casque de réalité virtuelle
- Atelier théâtre
- découverte «École des métiers du Mot»

• Animations sportives :

- Skate park
- Roller
- Tir à l'arc
- Canoë
- Randonnée
- Escalade
- Bouée tractée
- Baseball

• Animations en partenariat avec les associations sportives de la CCQB :

- Rugby

- Tennis de table
- Badminton

• Animations de prévention en partenariat avec la Maison des Ados du Lot (MDA) et le PEPS (Prevention, Éducation, et Promotion Santé) du Centre Hospitalier de Gourdon :

- Violentomètre (MDA)
- Nutrition (PEPS)
- Tabac (PEPS)
- Atelier d'éducation aux médias (La Bicoque)

• Semain à thème : «Sécurité routière» :

- Formation PSC1
- Code de la route
- Trotinette AE
- Quad
- Moto

• Projet graff «trompe l'oeil» à Gourdon :

- Bowling
- Paintball

• Les sorties :

- Bowling
- Paintball

• Les Chantiers Jeunes :

- Entretien du petit patrimoine à Rouffilhac et à Saint Chamarand

• Les séjours :

- Séjour hiver dans les Hautes Pyrénées pour les 11-17 ans (randonnée raquette, pique-nique sur les pistes...)
- Séjour surf à Seignosse pour les 15-17 ans
- Séjour été dans les Pyrénées Orientales pour les 11-14 ans

> PERSPECTIVES 2024

- Développer des projets numériques afin de répondre aux attentes du public
- Développer l'accompagnement des jeunes par le biais des différents labels (Promeneur du Net, Info Jeunes Gourdon, Boussole des Jeunes).
- Poursuivre le projet culturel de territoire en partenariat avec la BIG de Gourdon.





Depuis le 1er janvier 2016, la CCQB a élargi ses compétences en prenant en charge une partie des installations sportives du territoire.

Depuis le 1er avril 2018, la CCQB assure pleinement la compétence relative au fonctionnement et à l'entretien du skate-park de Saint Germain du Bel Air, des trois gymnases et de la piscine à Gour-

don. Un transfert de 3 agents a été effectué de la commune de Gourdon vers la CCQB, et 2 agents d'entretien recrutés.

> LES RESSOURCES HUMAINES

Le responsable du service avec un emploi partagé CCQB/ Commune de Gourdon, gère et anime l'ensemble des pôles sportifs des deux collectivités. Aucun emploi saisonnier en 2023, conséquence de la fermeture de la piscine. L'arrêt de travail de l'adjointe d'animation depuis février 2022 a nécessité une réorganisation du service. Ses missions ont été transférées au responsable du service, induisant la réduction de certains services, comme la mise à disposition de personnel pour l'Office Municipal des Sports (OMS). Actuellement, le service des sports fonctionne avec une seule personne.

> LES MISSIONS DU SERVICE SPORTS :

Gestion quotidienne des équipements

- Lien privilégié entre les utilisateurs et la collectivité
- Encadrement des activités de natation et organisation de la saison estivale (interruption en 2020/2023)
- Suivi technique en lien avec le service Bâtiments, contrôle de sécurité du matériel sportif.
- Liens avec l'ARS et le laboratoire d'analyses départemental (contrôles de l'eau de baignade, contrôle de la légionnelle), la Socotec (vérification de la sécurité du bâtiment et des matériels sportifs), Euro Protection

(vérification des extincteurs), la société Altissimo (établissement annuel d'un certificat de conformité des SAE Structures Artificielles d'Escalade).

- Contrôle de la sécurité pour la pratique de l'escalade (club, scolaires) et vérification des points d'ancrage des prises d'escalade.
- Gestion des commandes de matériel (sportif, d'entretien...)
- Gestion des plannings des installations, conventions, et communication avec les utilisateurs.
- Élaboration des dossiers de demandes de participation aux frais de fonctionnement de la Région et du Département (pour utilisation des infrastructures par le Lycée et le Collège).
- Activités sportives ponctuelles menées par l'éducateur sportif en lien avec Le Relais, La Bicoque et les centres de loisirs du territoire (Le Vigan, Saint Germain du Bel Air et Gourdon).
- Implication de la CCQB dans l'organisation du Forum du Sport et de la Culture (prêt des infrastructures, contribution du service communication, participation de la BIG, du Relais...).
- Projet de rénovation piscine : phases de construction du projet, participation au comité de pilotage.
- Travail sur projets :

Lien privilégié entre les utilisateurs et la collectivité, le service sport établit les plannings d'utilisation des gymnases, à l'année et ceux des week-ends (compétitions sportives).

Le service des sports de la CCQB est l'interlocuteur des établissements scolaires et des associations sportives du territoire.

Chaque année, les utilisateurs potentiels sont sollicités en mai/juin pour faire part des besoins pour la saison à venir. La répartition des créneaux horaires de chaque installation sportive, est arrêtée fin juin afin de permettre à chacun de finaliser son organisation.

> GESTION, ENREGISTREMENT ET SUIVI DES UTILISATEURS DES INSTALLATIONS SPORTIVES

- Le Service des Sports a mis en place un système numérique pour l'enregistrement et le suivi des utilisateurs des installations sportives. Ce système permet de gérer efficacement les inscriptions, les réservations et l'utilisation des différentes infrastructures, incluant les gymnases, les terrains de sport extérieurs et les salles polyvalentes.

Le service des sports a supervisé l'utilisation des installations sportives par diverses catégories de publics, notamment :

- Les clubs sportifs locaux
- Les établissements scolaires
- Les associations communautaires
- Les particuliers

Les données de fréquentation montrent une augmentation de 15% par rapport à l'année

précédente, avec une utilisation notablement accrue des terrains de football et des gymnases pour les sports en salle.

> LA PISCINE



- **Réunion de suivi de chantier**
- Réunion de pilotage
- Planification de l'ouverture

Fonctionnement du service :

- Refonte de l'interface numérique entre les associations et la collectivité
- Simplification et dématérialisation des documents et services.
- Réunion trimestrielle avec les associations
- Participation aux réunions PEdT communautaires.

L'année écoulée a été marquée par une augmentation significative de l'utilisation des installations sportives, des projets de rénovation importants, et le lancement de la construction de la nouvelle piscine intercommunale. Le Service des Sports de la Ville de Gourdon continue de s'engager à promouvoir l'activité physique et sportive pour tous les habitants, tout en améliorant constamment les infrastructures disponibles

> BILAN 2023 :

- **Projet « mobilité douce » :** Participation à l'élaboration, en lien avec les autres services de la CCQB et en partenariat avec d'autres collectivités et organismes, d'un projet « mobilité douce » sur le territoire.
- **Accompagnement technique sur la réhabilitation de la piscine intercommunale,** et réflexion à mener sur son fonctionnement futur.
- Création d'une commission piscine (clubs, élus, partenaires institutionnel...)
- **Accompagnement et soutien du club de Natation** durant la phase de rénovation de la piscine.
- Force de proposition pour améliorer et développer diverses structures sportives sur le territoire.
- **Renforcement de la communication avec le service bâtiments** afin de mieux prioriser, coordonner les travaux, informer les publics.
- **Développement de la communication numérique** du service.
- Mise en place de circuits et promenades d'orientation sur le territoire

> PERSPECTIVES 2024 :

- Ouverture de la piscine intercommunale



COMMUNICATION

LES SUPPORTS DE COMMUNICATION LES RELATIONS PRESSE

Toutes les missions de communication sont assumées en interne.
Suite à la création d'une nouvelle identité visuelle pour la CCQB, 2023 a vu la concrétisation de l'harmonisation des logos des communes et des services de la CCQB.
Le nouveau logo de la CCQB semble déjà bien reconnu.

LES SUPPORTS DE COMMUNICATION

> NOUVEAU SITE INTERNET CCQB.FR

• Fréquentation

Sur l'année 2023, 4700 internautes ont visité le nouveau site de la CCQB. On notera que les pages les plus visitées sont celles de la vie pratique (urbanisme, France Services, enfance, ados...), contact, recrutement, délibérations...

> LES RÉSEAUX SOCIAUX



• Création de la page facebook

Communauté de Communes Quercy Bouriane le 12 janvier

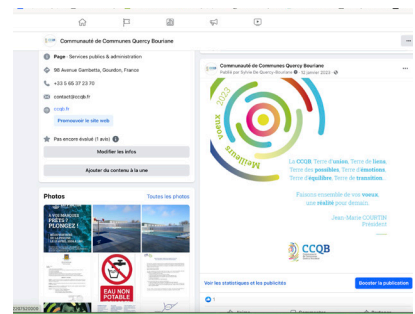
2023.

Facebook est encore aujourd'hui LE réseau historique où quasiment toutes les collectivités sont présentes. Le service communication, épaulé par le Conseiller Numérique a donc fait le choix de créer une page Facebook (Communauté de Communes Quercy Bouriane) afin d'augmenter sa visibilité.

Facebook est le premier réseau social mondial et s'adresse largement à notre public cible, les plus de 40 ans (78,2 % des Français possèdent en 2023 un compte sur les réseaux sociaux, soit 50,7 millions de personnes). Depuis Janvier 2022, le service communication de la CCQB publie donc l'ensemble de sa production (programmes mensuels des services, programmes des vacances, lettre éco, journal d'informations ...) et relaye des informations des partenaires (OTI, Région, Département...) sur sa page facebook « Community Manager » étant un travail à part entière, le service communication a décidé de bloquer les commentaires. Pour pouvoir y répondre il faudrait développer une ligne éditoriale en partenariat avec les élus, et passer du temps à échanger avec les abonnés.

• chiffres au 12/12/2023 :

398 mentions J'aime
491 followers
994 «amis»



> LES LOGOS ET LA CHARTE GRAPHIQUE

• Déclinaison de la charte graphique

La CCQB est désormais dotée d'une charte graphique, ce qui lui permet d'assurer une cohérence, une harmonisation sur tous les supports de communication et d'être clairement identifiée auprès de ses publics. Tous les documents ou supports produits sont dorénavant chartés, qu'il s'agisse :

- de support papier (flyer, affiche, enveloppe, papier à entête, signature de mail...)
- de support physique (enseigne, totem, véhicules, banque d'accueil mobile, roll-up, vêtements professionnels...)

- de support numérique (site internet, réseaux sociaux...)
 Tout document provenant de la CCQB doit pouvoir être identifié au premier coup d'oeil.

• **Harmonisation des logos des communes**



Toujours dans un souci de visibilité, de cohérence et d'harmonisation, la CCQB a fait le choix de prendre à sa charge, la création des 20 logos de ses communes membres, commandés à Brice Lalart, prestataire de services graphiste. Chaque commune est donc dotée aujourd'hui d'un logo nominatif avec un pictogramme qui désigne sa situation géographique dans la représentation symbolique du territoire de la CCQB, avec en baseline « Communauté de Communes Quercy Bouriane », afin de bien montrer son appartenance à la CCQB. Les logos ont été livrés aux communes dans leur version numérique (fichier pdf vectorisé et fichier jpg) le 9/08/2023.

• **Harmonisation des logos des services**

Dans la même logique, sur le même modèle que le logo du Pôle Numérique, les noms de certains services ont été repensés afin de créer là aussi une cohérence d'ensemble. Chaque service a son propre nom précédé d'un article défini (Le, La ou Les) et qui, pour la

plupart désigne un lieu, et suivi de la baseline « Service de la CCQB » afin d'identifier son caractère intercommunal :

- La Cabane (lieu symbolique des jeux d'enfants) pour l'accueil collectif de mineurs de Saint Germain du Bel Air,
- Le RPE s'appelle désormais Le Relais (puisque'il s'agit d'une passerelle entre plusieurs structures – Crèche et autres services de la CCQB),
- La Bicoque et la BIG déjà bien identifiées sur le territoire conservent leur nom
- La Maison du Piage, devient Le Piage Préhistoire afin d'affirmer sa raison d'être ! Nombre de visiteurs ne savaient pas ce qu'ils allaient visiter à la Maison du Piage !
- Le service des sports devient tout simplement Les Sports
- Et la piscine intercommunale à Gourdon, afin d'éviter un acronyme potache devient simplement La Piscine



> **LA COMMUNICATION INSTITUTIONNELLE**

• **Conception et réalisation du journal d'informations, CCQB Infos n°18** (parution annuelle, tirage à 6 900 exemplaires). Conservation du nouveau format de 12 pages. Collaboration avec BAL France, pour la diffusion en 2023 du journal d'infos, sur les communes de Gourdon, Payrignac et le Vigan. Les 17 autres communes se

sont chargées de déposer le journal dans les boîtes aux lettres de leurs administrés. Le journal de la CCQB est également diffusé auprès des consulaires et partenaires institutionnels, et via la Newsletter (45,3% d'ouvertures). Rappelons que le journal territorial reste le média public



le plus efficace.

• **Rapport annuel d'activité**

Mise en page et graphisme du rapport à partir des données reçues des services.

• **Participation à la rédaction, mise en page et diffusion de la Lettre Eco**

au format papier et par le biais de la Newsletter tous les 2 mois auprès des acteurs économiques du territoire. Diffusion également par ce biais du journal d'infos n°18 de la CCQB.

Le nombre d'inscrits à la Newsletter s'élève aujourd'hui à 1 087 (1130 en 2022).

• **Voeux :**

- Réalisation et diffusion de la carte de voeux 2023 et organisation de la cérémonie des voeux.

> LA COMMUNICATION DES SERVICES

- **Conception et réalisation de l'ensemble des supports de communication** concernant les animations des services extérieurs.

- **Rédaction et diffusion des communiqués de presse aux différents médias locaux** (La Dépêche, Le Petit Journal, Médialot et la Vie Quercynoise), et relai systématique de toutes ces informations sur le blog des Bourians, sur le site internet de la CCQB et par mail à l'ensemble des communes membres et autres partenaires, et désormais, également sur la page facebook.

• La Cabane, ACM de Saint Germain du Bel Air :

- Flyer vacances d'hiver
- Flyer vacances de printemps
- Flyer vacances d'été
- Flyer vacances d'automne

• La Bicoque :

- Affiche et flyers vacances d'hiver
- Affiche et flyers vacances de printemps
- Affiche et flyers vacances d'été
- Affiche et flyers vacances d'automne
- Plaquette chantiers jeunes
- Fiches inscription et planning pour les séjours été

• La BIG :

- Programme mensuel des animations
- Les Balades de Léo, Solstice d'été à Gourdon et au Théâtre d'Aymare : affiche et programme 8 pages
- De l'eau d'ici à l'eau de là : affiche et programme 8 pages
- Les Balades de Léo, Solstice d'hiver à Fajoles : affiche et programme 8 pages
- Affiche mensuelle Bébés lecteurs
- Mise en ligne sur facebook de la campagne du ministère de la Culture «Ma bibliothèque : le

monde à portée de main»

- Mise à jour affiche et flyers de la Bibliothèque Hors-Les-Murs pour la Biblio de Concorès
- Affiche et flyer «Cercle de lecture» pour la Bibliothèque de Saint Germain du Bel Air

• CTG Convention Territoriale Globale :

- Flyer renouvellement CTG 2022-2026

• Service Développement Économique :

- Lettres ECO en Janvier, Mai, Juillet, Septembre et Novembre 2023 avec envoi postal et numérique à l'ensemble des acteurs économiques du territoire.
- MAJ du totem de l'Hôtel d'Entreprises avec la nouvelle identité visuelle de la CCQB.
- Affiche «J'entreprends en Quercy Bouriane, réemploi et matières locales»

• Le Piage Préhistoire :

- Flyer et affiche des vacances de printemps
- Flyer et affiche des vacances d'été
- Flyer et affiche des vacances d'automne
- Flyer et affiche des vacances d'hiver
- Mise à jour parcours pédagogique
- Affiches Journées Européennes de l'Archéologie
- Affiche spectacle «De l'arbre à l'art» par la Cie des Cubiténistes
- Encart publicitaire pour le magazine DireLot
- Encart publicitaire pour le plan découverte de la ville de Gourdon

• France Services :

- Agendas trimestriels
- Affiche boîtes solidaire de Noël solidaires
- Mise à jour de la signalétique intérieure et extérieure avec la nouvelle identité visuelle de la CCQB.

• Service Sport & OMS :

- Affiche et flyer du Forum des sports
- Création par l'imprimerie Aussel d'un adhésif pare soleil pour le gymnase du Vigan

• Le Relais Petite Enfance :

- Conception du programme complet de l'Opération Premières Pages en coordination avec les services concernés (RPE, BIG, Bibliothèques de Saint Germain du Bel Air et de Concorès, ACM)
- Affiche bébé gym
- Affiche médiation par l'animal
- Affiche rencontre autour du contrat de travail
- Planning mensuel
- Affiche spectacle «Le tout petit voyage» par la Cie Bach-Bouzouk

• Le Pôle Numérique :

- Programme et affiche mensuels des animations
- Affiche mensuelle atelier CV
- Affiche Numérisation et Services Publics
- Affiches horaires 2023
- Affiche Tarifs 2023
- Cartes de visite pour le responsable du PN
- Fiche inscription 2023

• Service planification :

- Invitation atelier PLUi agriculture

• Transport À la Demande :

- Mise à jour affiche et flyer

• Petites Villes de Demain :

- Affiche et flyer «Parlez-nous de la Butte»
- Affiche et flyer «La Butte, on vous en parle», restitution publique de l'étude stratégique.

168 articles relayant l'actualité de la Communauté de Communes Quercy Bouriane sont parus dans la presse locale : La Dépêche, Le Petit Journal, la Vie Quercynoise, MédiaLot, Contact Lotois (139 en 2022)... La CCQB est toujours très présente sur le Blog des Bourians, 78 articles en 2023 (57 en 2022).

> PRESPECTIVES 2024

- Signalétique en vitrophanie sur l'ensemble des bâtiments de la CCQB pour plus de visibilité des services
- film thermo régulateur sur les vitres du PN avec logos et pictogrammes
- Totem ZA Cognac et Maison Médicale
- Mise en place de la signature de mail unique pour chaque agent titulaire d'une messagerie
- Elaboration avec la cheffe de projet Petites Villes de Demain

- d'un livret d'accueil pour les nouveaux arrivants (et matinée de présentation)
- Accueil d'une stagiaire
- Flyer en anglais pour Le Piage Préhistoire
- Livret «parcours botanique» pour Le Piage Préhistoire
- Relais campagne Atchoum
- Communication de La Piscine (ouverture le 15/04/2024, visite guidée aux élus, soirées musicales, soirée cinéma en plein air, journée portes ouvertes ...)
- Communication autour de l'ouverture de la boutique «L'Échoppe des Arts» en partenariat avec la Chambre des Métiers et de l'Artisanat
- Création d'une exposition permanente par Adrien Lourd sur les 20 communes du territoire destinée à la salle de conférence.